

VEERTIENDAAGS VAKTECHNISCH TIJDSCHRIFT VOOR:

- Electrotechnische Installateurs
- Handelaren in Electriche verbruikstoestellen en verlichtingsartikelen
- Handelaren in radiotoestellen en -onderdelen

8 Augustus 1953

8e JAARGANG Nr.

203

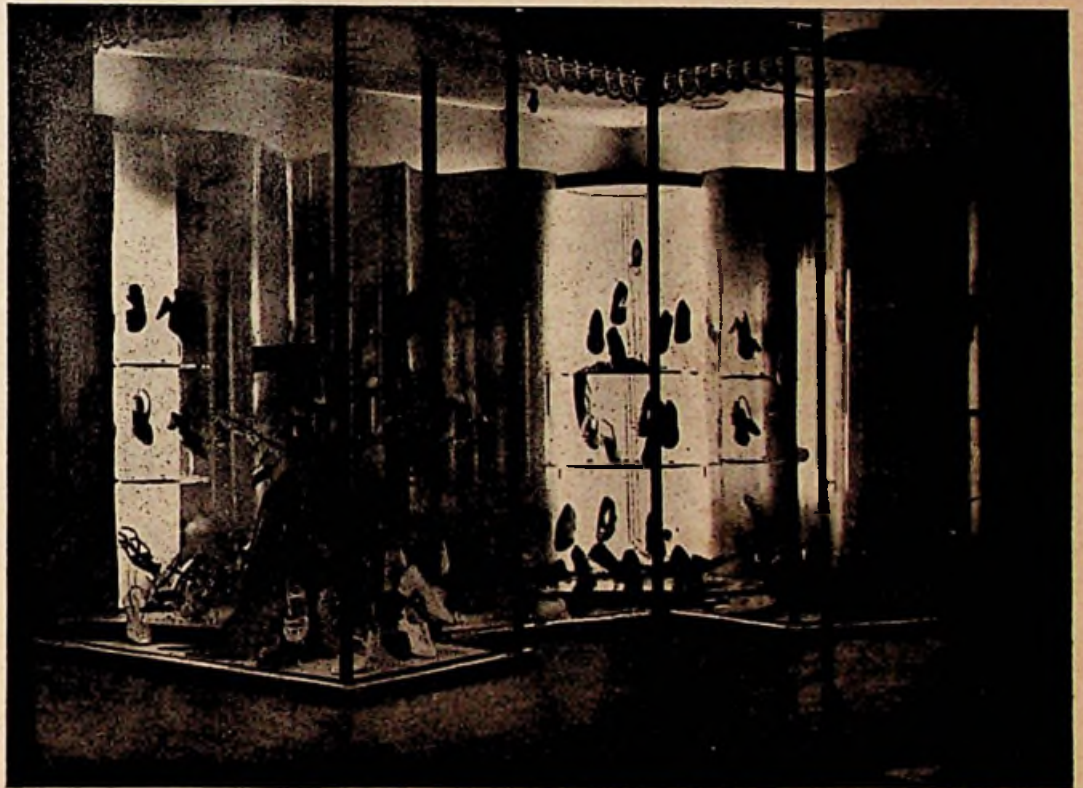
SCHADUW

is een wezenlijk hulpmiddel om licht te verlevendigen.

Waar vlak en egaal licht „dood” is, brengt een schaduw-onderbreking het leven en de afwisseling, zoals deze foto toont.

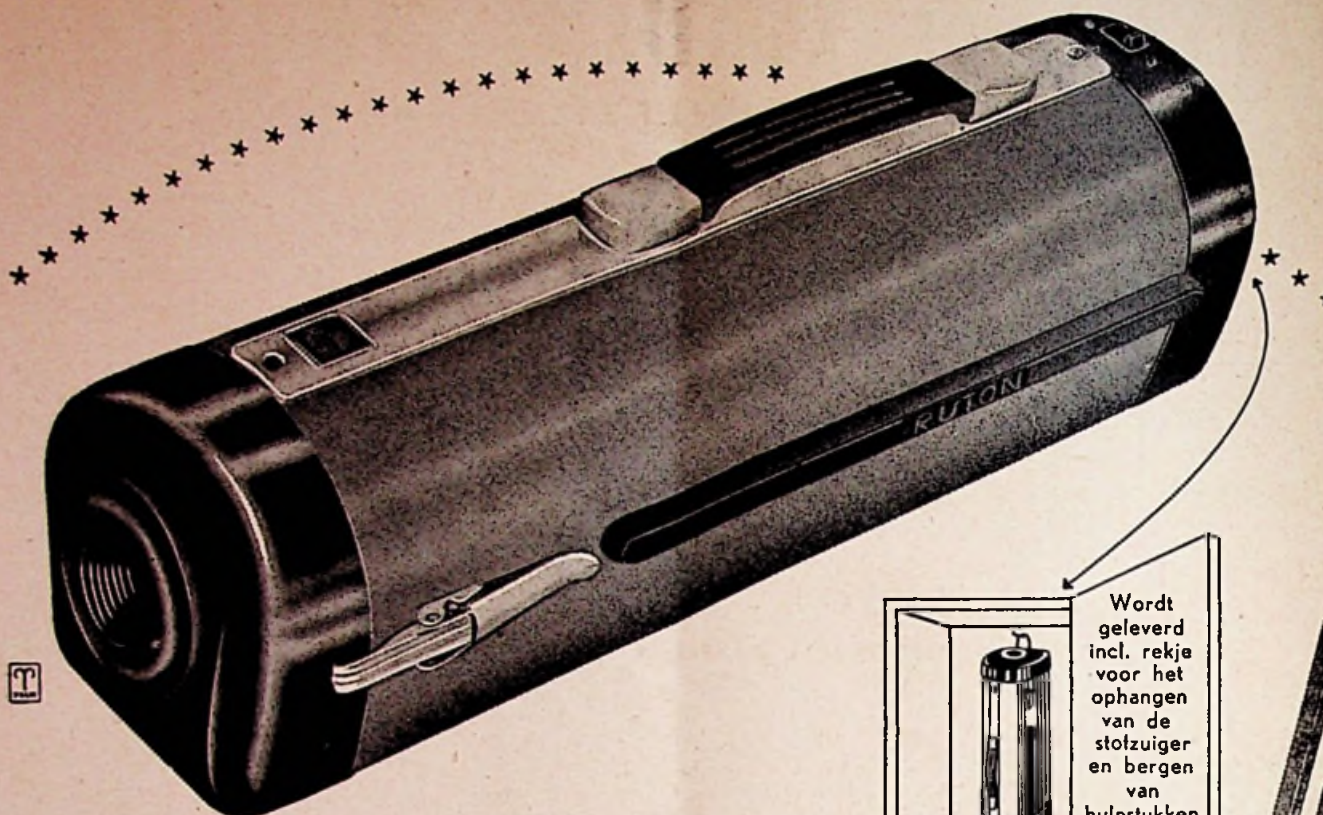
Nog een tweede goed-verlichte etalage fotografeerden wij bij het hoofdartikel over dynamische etalage-verlichting.

Leer uw relaties: aandacht op hun etalage te trekken dank zij een door U ontworpen verlichting.



Verder in dit nummer:

Het tweede deel van de C.A.O. voor het electrotechnisch bedrijf (blz. 319); wattmeters worden besproken (blz. 310) evenals marionettenpoppen als etalage-attractie (blz. 312). Beschouwingen over de koopavond vindt u blz. 313; ontledingen van verkoopgesprekken op blz. 314. De geschiedenis van de droogscheerder wordt verhaald op blz. 315 en, nieuwe producten worden beschreven op blz. 317.



Wordt geleverd incl. rekje voor het ophangen van de stotzuiger en bergen van hulpstukken in een kast.

Ruton 20

slaat alle records

ook in UW verkoop!

Handig formaat:
„Broodtrommel“-model;
geen uitstekende sleden.

Rubber stootkanten tegen
beschadiging meubilair.

Glijdt gemakkelijk
over alle soorten tapijten.
Ook over drempels.

Door de praktische vorm
ook bijzonder geschikt
voor kleinere woningen.

Geheel nieuwe motor-
constructie. Uit genomen
proeven blijkt dat de motor
een buitengewoon lange
levensduur heeft.
Draaibare hulpstukken.

De RUTON 20 heeft niet
alleen een enorme zuig-
kracht, maar ook 'n buiten-
gewoon grote trekkracht!
Uw klanten zien de voor-
delen en Uw verkoop is
gesloten voor U 't weet!

Ruton 20
met 8 hulpstukken
f. 135.-

Ruton 22
met 10 hulpstukken
f. 155.-

Ruton financiert Uw huurkoop!



Ruton financiert Uw huurkoop

ELECTRO RADIO MERCUUR

TECHNISCH COMMERCIEEL VAKBLAD

REDACTIE EN ADMINISTRATIE:
Kalverstraat 35, Amsterdam C.
Telefoon O 2900/35253 en 40453

ABONNEMENTSPRIJS: f 6,— per jaar;
voor leden van de aangesloten vakorganisaties e.d.
f 4,— per jaar. Losse nummers f 0,25.

UITGAVE VAN DE N.V. UITGEVERS MIJ. DILIGENTIA, AMSTERDAM

Postgirorekening 136 400 — Bankrekening Twentsche Bank

Accent-Verlichting

Belangrijker dan „veel” licht zonder leven

Keus der lichtbronnen

Waar wij constateerden dat wij een ruime keus hebben van lichtbronnen, dienen wij nauwkeurig te overwegen welke soort wij zullen gaan gebruiken.

Moeten de kleuren goed beoordeeld kunnen worden, zoals bijv. in een stoffenzaak, dan is het noodzakelijk om aan de hieruit volgende eisen grote aandacht te schenken. Afwisselend gebruik van normale gloeilampen met kwikdamlampen of van kwikdampmenglichtlampen geeft vaak een gunstig resultaat. Ons is een herenkledingzaak bekend, waar gewone naakte gloeilampen, afgewisseld met kwikdamlampen zijn gemonteerd, in gelijke lumenwaarden. De naakte lampen zitten hoog tegen het plafond vlak boven de ramen, terwijl de inkiijk, van de straat af, afgeschermd is met schuin geplaatste triplex platen. Hierdoor is dus a.h.w. een goot ontstaan waar de lampen in zitten. De reflectie van het wit geschilderde triplex geeft juist voldoende diffusering terwijl de naakte gloeilampen juist voldoende schittering geven om de hier geëtaleerde herenstoffen en -costumes, in het luxe genre, goed te doen uitkomen. De kleuren van het kwikdamplicht en het gloeilampenlicht mengen zich goed dooreen, zodat elke kleur goed uitkomt.

In een dergelijke zaak zullen wij moeten oppletten dat het licht niet als strijklicht langs de stoffen valt. Hierdoor ontstaat een vaalheid en een werking van de stofstructuur, welke de aard van de stof, schijnbaar, zal doen veranderen. Het plaatsen van zij-verlichting, of in het onderhavige geval, van een voetlichtlijst, is dan zeker gewenst.

Natuurlijk kan een dergelijk resultaat ook bereikt worden met fl buizen, maar dan zal voldoende gloeilampenlicht bij gemonteerd moeten worden om het gebrek aan tinteling op te heffen. Fl buizen hebben naast hun vele goede eigenschappen één groot bezwaar voor etalageverlichting, nl. het lichtsoort is te vlak, te tintelloos, te saai, om een etalageverlichting dié schittering te geven welke juist de aandacht van de wandelaar trekt.

In de plaats van de gloeilampen en de kwikdamlampen zou een verlichting met fl buizen in de temperatuur kleur: 5500° K. afgewisseld met de temp. kleur 2900° K of 3300° K. goed kunnen doen, mits . . . voldoende gloeilampenlicht bijgeschakeld wordt.

Voor een parfumeriezaak, een horloge- of bijouteriezaak komt ook weer naast de kleur, de glans van de voorwerpen aandacht vragen. Ook hier zouden wij zo min mogelijk buislampenlicht willen gebruiken en zoveel mogelijk gloeilampenlicht.

Elke gloeilamp geeft een schitterfacet in het geëtaleerde voorwerp zodat bij het plaatsen van meerdere gloeilampen, vele schitteringen en facetten zichtbaar worden. Glanzende voorwerpen (en dat zijn de meeste artikelen) koopt het publiek nu eenmaal om en door de glans en schittering. Een etalageverlichting moet deze

accentueren. Fl buizen hebben deze eigenschap niet of in elk geval veel minder, zodat hier een aantal gloeilampen uitkomst moet brengen.

De verlichting van een auto-schowroom en een meubetalage eist een geheel andere instelling. Meubelen hebben wel glans, maar hebben een ander sfeer dan een bijou. Meubelen vragen een zachtere verlichting, een verlichting met nog juist zoveel schaduw dat de reliefs in het meubel zichtbaar blijven. Harde schaduwen moeten vermeden worden. Hiervoor zullen fl buizen zeer goede diensten kunnen verlenen, en dan liefst de kleuren 2900° K of 2700° K. waardoor die huiselijke sfeer bereikt wordt welke het publiek van meubelen verlangt.

Een auto-showroom eist weer andere overwegingen. Teveel schittering en teveel spiegeling maken de strak-glanzende lijnen van een auto te bewegelijk. Hierdoor ontstaat een lijnenspel

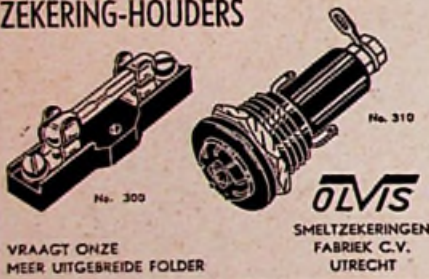


Niet meer dan twee fl buizen onder een glasplaat, vlak voor de etalageruit geplaatst. En de gehele bloemen winkel „leeft” voor iedere avondelijke voorbijganger.

Rondo**WASMACHINES**

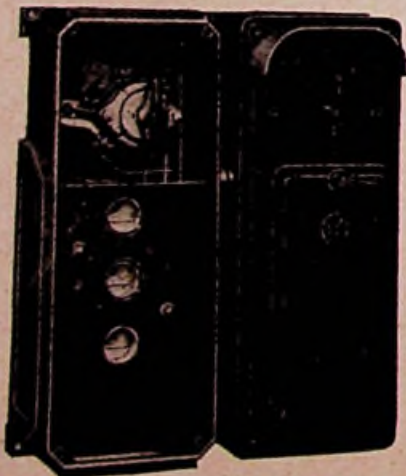
worden in de grootste verscheidenheid geleverd. Hebt U reeds de nieuwe Rondo catalogus? Op aanvraag wordt hij U gaarne toegezonden.

Fabrikant en Importeur:
GEBR. TIMMERMANS
KESSEL - VENLO

**GISO-LAMPEN****ZEKERING-HOUDERS**

VRAAGT ONZE
MEER UITGEBREIDE FOLDER

OLVIS
SMELTZEKERINGEN
FABRIEK C.V.
UTRECHT



125 B

SCHAKELMATERIEEL
ODINK en KOENDERINK N.V.
HAAKSBERGEN

dat de fraaie strakheid uit het carrosserie haalt. Een auto-showroom moet dan ook verlicht worden in geheel, of bijna geheel, indirecte vorm. Het plafond, met zijn grote vlakken, verleent aan het carrosserie dan een strakheid welke de schoonheid verhoogt. Slechts op een enkel detail kan, met een enkele lamp, een accent worden gegeven. Hiervoor zijn fl buizen de gewenste lampen. Een voetlichtlijn kan in het chroomfront dan wat accenten geven. Hiervoor dienen dan gloeilampen gebruikt te worden.

Accent verlichting

Hebben wij in de voorgaande beschouwingen uiteen gezet aan welke eisen een goede etalage verlichting moet voldoen, en hebben wij deze eisen zorgvuldig overwogen en uitgevoerd, dan blijkt dat veelal nóg geen volmaakte etalageverlichting is bereikt.

Het is opmerkelijk dat vele installateurs denken dat, als de luxwaarde maar hoog genoeg is, een goede etalage verlichting automatisch is bereikt. Als u echter de moeite neemt om eens in een winkelstraat te gaan kijken, dan komt u, met ons, tot een andere conclusie. Gaat u eens kijken in een winkelstraat van een grote stad, maar neem daarvoor niet een der hoofdstraten met de luxe winkels, doch een straat meer in de volksbuurten. De etalages beschouwend ziet u veelal een groot verlicht vlak, zonder detail en zonder rustpunt. Een etalage van een manufacturer is van onder tot boven vol geladen met artikelen, de verlichtingssterkte is voldoende, maar wij zien alleen het verlichte vlak met veel goederen, en niet de goederen zelf.

Een parfumerie etalage is een groot vlak zonder detail, zonder accent. In vele gevallen is de verlichtingssterkte ruim voldoende, maar de verlichting mist het nodige detail.

Dan komt een etalage waarvan de verlichtingssterkte aanvechtbaar zou kunnen zijn, maar de toegepaste accent-verlichting geeft juist dat aantrekkingspunt dat de aandacht boeit.

Accent-verlichting of dramatische verlichting is die toepassing van alle verlichtingsmogelijkheden welke een „dode“ etalage „levend“ maakt.

In elke etalage moet naast de overweging van de verlichtingssterkte, afgewogen naar de omgeving en de te plaatsen goederen, ook en vooral overwogen worden hoe en waar de accenten zullen moeten komen.

Voor het aanbrengen van deze accenten

hebben wij de keus uit spiegelreflector-lampen met bundels van 90/ en met bundels van 30/, terwijl ook spiegellampen toegepast kunnen worden in zwakstroom, met een bundel van 20/. Terwijl verder, vooral in grote etalages, ook toneel-armaturen met bundelvorming, toepassing vinden.

Deze lampen worden aan het plafond of tegen de wand geplaatst, gemonteerd in armaturen met een kogelgewricht, zodat ze verstelbaar zijn in bijna elke richting. De etaleur kan nu, op die plaatsen welke hij van geval tot geval nuttig vindt, die accent-verlichting plaatsen welke de etalage tot een levende aantrekkelijkheid maakt en des voorbijgangers aandacht richt op de geëtalageerde goederen. Dit laatste is toch uiteindelijk DE eis welke wij aan een etalageverlichting stellen. Het resultaat van ons werk moet zijn dat de goederen goed tot hun recht komen, maar boven al dat het publiek even tot aandacht voor de etalage gedwongen wordt.

Deze accenten kunnen bereikt worden door middel van de genoemde spotlights, doch ook door voetlichtlijsten en zijverlichting.

Wanneer wij steeds overwegen op welke wijze wij de aandacht van het publiek kunnen trekken en de gebruiker - dus de winkelder - gelegenheid geven om nu eens hier en dan weer dáár, een accent aan te brengen en zowel de verlichtingssterkte als de lichtsoort te veranderen al naar de geëtalageerde artikelen het eisen, dan hebben wij een etalageverlichting geprojecteerd welke, juist als op het toneel, die aanpassing geeft, welke gevraagd wordt.

Op het toneel gebruikt men ook slechts een deel van de installatie. Maar de volledige installatie geeft de gelegenheid vandaag een stuk te spelen in het bos bij zonlicht en morgen een stuk te spelen in de huiskamer of in een paleiszaal bij schemerlicht. Ook een etalageverlichting moet deze mogelijkheden bieden, zogoed in verlichtingssterkte als in kleur.

De accenten kunnen wij nog variëren door de spotlights van kleurenfilters te voorzien, opdat in een witte etalage, plaatselijk een kleuraccent optreedt in een heldere kleur. Dan wel een schaduw doorvloeit in een kleur, waardoor de aandacht weer meer geboeid wordt.

Als wij op deze wijze verder redeneren, dan komen wij tot de slotvraag: is de verlichtingssterkte in een etalage de hoofdzaak of is de accent verlichting hoofdzaak?

Juist wat ik al zo lang wilde hebben!



Hoge verlichtingswaarden of accentverlichting?

Bij het nader overwegen van alle problemen der etalageverlichting blijken veel oplossingen van wisselende levensduur te zijn. Niet iedere mening houdt eeuwig stand. Steeds meer blijkt: het kan zó maar ook zó.

Als wij nader bekijken tot welke resultaten men tegenwoordig komt, vooral in de steden, dan blijkt ons dat de hoge lichtwaarden veelal zichzelf overleefd hebben. Grote zaken hebben een „spaarzame” verlichting hetgeen zeker niet wil zeggen: een goedkope verlichting, maar wel een betere verlichting. Een verlichting waarbij men goed kan zien en welke de aandacht trekt.

Ons leven is gejaagd. Wij gaan met 60 km snelheid door de steden en krijgen slechts een flits van een etalage te zien. Het aantal wandelaars is in de grote steden met 60 % afgenomen!! Het publiek zit in auto's, bussen of trams, op fietsen of brommers, maar loopt niet meer. Hiermede hebben wij dus rekening te houden. Het publiek kijkt niet, maar neemt een flits in zich op. Deze flits moet nu zo krachtig zijn dat ze even doordringt opdat men zich later kan herinneren dat dáár of dáár, dát of dát te koop is.

Eén groot warenhuis, heeft in het geheel geen „hoofdverlichting” meer in de etalages. De tientallen etalages zijn volkomen toneelmatig verlicht. Hier een accent, dáár een kleur, daar weer een lichttop, maar geen „algemene” etalageverlichting. Hierdoor is de etalagelijijn van dit bedrijf vol afwisseling, en noodt tot een wandeling langs deze toneel-etalages. Deze etalageverlichting is dynamisch.

Een ander magazijn, een schoenenzaak, heeft géén etalageverlichting. De verlichting van de etalage geschiedt vanuit staande kooftjes in de betimmering. Het lichtvlak dat verkregen wordt in de gebogen wand, is afgedekt met een sierlijk smeedwerkje en de schoenen, die in de etalage

geëtaleerd staan, trekken méér de aandacht, dan met een hoge doch vlakkere verlichtingssterkte ooit te bereiken zou zijn.

Een banketbakkerij heeft geen etalageverlichting. In elk geval gebruikt men deze installatie uitermate weinig. Misschien tijdens de uren dat de winkel geopend is, maar gedurende de avond, is de etalage als geheel practisch niet verlicht. Alleen, een glas-kolom en een geëtste glasplaat verlichten deze etalage. Deze etalage trekt de aandacht, geeft voldoende licht over alle geëtaleerde artikelen, voldoende om ze te zien en te bewonderen. De „hoofdverlichting” is de actieve verlichting, de dynamisch verlichting, de accent of dramatische verlichting.

Zo zien wij de cirkelgang zich voltrekken. Eerst wat gaspitten, dan elektrische gloeilampen, dan meer en meer licht, zó veel licht dat het geheel te vlak wordt. En dan komt de accentverlichting met spotlights, om tenslotte te komen tot verlichtingen, zónder hoge verlichtingssterkten met bijna uitsluitend accenten. Deze zelfde cirkelgang hebben wij gezien bij het toneel. Eerst meer en meer licht, tót dat deze „plas” licht de regisseur niet meer bevredigde. Dan zien wij meer en meer spotlights toepassen en nu wordt een toneel verlicht haast uitsluitend met spotlights, zodat alleen de spelers verlicht zijn en die onderdelen van het toneel waarop de aandacht moet geconcentreerd worden om de lijn van het spel te kunnen volgen.

En is een etalage niet gelijk aan het toneel? Vraagt ook de etalage niet een geboeide aandacht? Vraagt ook de etalage niet, juist als het toneel, een verlichting van die accenten, welke de aandacht vragen voor de top-artikelen welke de winkelier zijn cliënten biedt?

Zo is etalageverlichting uit de zuiver technische sfeer gekomen in de gevoels sfeer en moet de technische installateur zich meer en meer inleven in de gevoelsfactoren van het leven!

Hoofd.

Overzicht Drakaflex-productie

Voor lezers van Electro Radio Mercurius is de naam Drakaflex zeker niet meer onbekend: wij hebben er reeds meerdere malen aandacht op gevestigd. De N.V. Hollandsche Draad- en Kabelfabriek te Amsterdam liet dezer dage een keurig uitgevoerde brochure over dit materiaal verschijnen. De belangrijke gunstige eigenschappen van dit installatiemateriaal (veiligheid en bedrijfszekerheid) worden duidelijk naar voren gebracht. Uit het grote aantal producten wordt een ruime keuze beschreven.

Wij maken exposanten op de komende Najaarsbeurs er op attent dat zij tot 15 Augustus gelegenheid hebben, ons te berichten met welke producten zij ter beurze zullen exposeren. Alléén inzending vóór 15 Augustus garandeert vermelding in de betreffende lijst in ons eerste Jaarbeursnummer!

Mutatie Directie

De N.V. Hazemeyer, Hengelo, maakt bekend dat de heer H. Top om gezondheidsredenen zijn functie van directeur heeft moeten neerleggen. De nieuwe directie bestaat uit de heren J. M. A. Alpherts en J. Labruyère, directeurs en J. Hazemeyer en H. J. Horstman, onderdirecteurs.

König-nieuws

De Mei-Juni prijscourant van het technisch handelsbureau König (Plantage Parklaan 14, Amsterdam) staat hoofdzakelijk in het teken van zgn. „huis-, tuin- en keuken”-installatiemateriaal. De rest van het volledige König-programma zal in volgende maandbodes worden opgenomen.

Watersnood-museum

Zoals bekend zal in Zierikzee een watersnood-museum worden ingericht. Het eerste voorwerp dat ervoor aangebracht werd, kwam van een radiohandelaar. De heer W. J. Weltevreden te Zierikzee overhandigde nl. aan de conservator (de heer P. van Beveren) de „noodzender Zierikzee”: een zendapparaat dat door monteur Hossfeld in zes uur tijds in elkaar was gezet. Reeds op 2 Februari om half tien 's morgens kreeg de bouwer met deze zender het eerste contact met de buitenwereld.

M. DUINTJER & ZONEN N.V. WILDERVANK - (telef. 44, Veendam).

Grossiers, gespecialiseerd in

MATERIALEN VOOR KRACHTINSTALLATIES

Electromotoren en dynamo's,
Schakelaars en controllers
SBIK autom. en motorbeveiligingschakelaars,
Automatische sterddriehoekschakelaars,
Aardfout- of gestelsluiting-schakelaars,
Kastenbatterijen (compleet en in onderdelen),
Druk- en vlotter-schakelaars,
Speciale schakelapparatuur.

NIEAF UTRECHT

Sedert
1901



De Nederlandse fabriek
van elektrische meetinstrumenten

„A.E.G.”

Een wasmachine
van
goeden huize!

KOOPT DEZE BIJ DE

„TECHNISCHE” N.V.

De Const. Rebecquestr. 96-102
'S-GRAVENHAGE
Telefoon: K. 1700 - 330005



Een aantrekkelijk artikel

EL. NAAIMACHINE MOTOREN
1/15 PK UNIVERSEEL,

leverbaar in: 220 V. of 127 V. met of zonder lamp
Zonder meer passend op vrijwel iedere
HUISHOUD-NAAIMACHINE,

1 jaar garantie, verkoopprijs: F. 66.-, zonder lamp
F. 71.- met lamp

Levering aan de handel; vraagt inlichtingen bij:

N.V. v/h A. LEWENSTEIN

Afdeling ENGROS
Hermietenstraat 5 - AMSTERDAM C.
Tel. 46670 (4 lijnen)

H. H. Installateurs!

Voor betrouwbare

Neon-installaties

is Uw adres:

NenefaVLIETSTRAAT 13
DEN HAAG
TEL. 771737Alles wordt op eigen
ateliers vervaardigd.

Tekeningen op aanvraag.

Wel beter - Niet duurder

„Marjo” Snelwasmachines

Met ingebouwde schakelaar, kwaliteitemaille, betrouwbare waterkering, Wals motor 0.25 p.k. Prijs z. wr. Fl: 220.— Meerprijs Erres wr. Fl: 67.— Glyde wringer Fl: 49.50 Hoge korting, bet. op termijn via de handel mogelijk. Vraagt nadere inlichtingen.

KUIPERIJ BAKKER

DIJK 12 — ALKMAAR — Telf: 4268- K 2200.

k.W.h.meters,

normale en alle bijzondere uitvoeringen

Registrerende en aanwijzende Volt-Ampère-Watt-Cos φ - en freq. meters.

Draaiveld-richting-aanwijzers.

Gecombineerde Volt- en Ampèremeters in draagbare uitvoering.

Krukinductoren.

Aardingsweerstandsmeter.

Meterfabriek - Dordrecht**WITTE KAT, KWALITEITSBATTERIJ****TOVERLI**Spotlights
Voetlichten
Hersen
Projectie
Floodlights
Zoeklichten
Lichtregelaars
Aut. Kleurwielen
Kleurfiltermat.
Weerstanden enz.

Fabriek van

Speciale Verlichtingsapparaten

AMSTERDAM-Z.

v. Ostadestraat 228-230 - Tel. 720485

Vraagt prospectus! Ook verhuur!

**WATTMETERS**

door P. H. A. Lankester

We hebben tot nu toe de meetapparaten besproken welke voor de installateur het meest nodig zijn. Het zal evenwel in vele gevallen wenselijk zijn, de collectie nog wat uit te breiden.

Een van de instrumenten daartoe is de Wattmeter, het instrument dat ten doel heeft het meten van een elektrisch vermogen.

Het kan zijn diensten bewijzen bij het bepalen van de belasting van een installatie of van een machine, dan wel het vaststellen van faseverschuiving of het bepalen van een rendement.

Men onderscheidt:

- electrodynamische wattmeters;
- inductiemeters.

Type a is voor gelijk- en wisselstroom geschikt. Bij gelijkstroom behoeft men feitelijk niet noodzakelijk een wattmeter te gebruiken, daar men het vermogen met een volt- en ampèremeter zou kunnen bepalen.

Voor toepassing bij wisselstroomnetten dient men wel over een wattmeter te beschikken, wegens de mogelijkheid van optredende faseverschuiving. Beide typen a en b zijn voor wisselstroom geschikt.

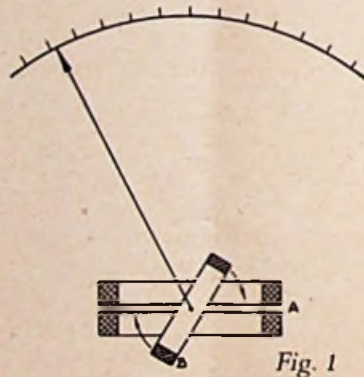


Fig. 1

Electrodynamische wattmeters

Deze bevatten gewoonlijk een vaststaande spoel van dik koperdraad of koperband, stroomspoel genaamd (A in fig. 1). Hierin is draaibaar opgesteld een spoeltje B van dun draad, de spanningsspoel. Ten einde de spil door te laten maakt men de stroomspoel wel eens uit twee helften, welke op korte afstand van elkaar worden opgesteld. Een paar veertjes houden in stroomloze toestand de draaibare spoel met de er aan verbonden wijzer in de 0-stand. De spanningsspoel staat dan ongeveer loodrecht op de stroomspoel.

Schakelt men de stroomspoel in serie met een verbruikstoestel en de spanningsspoel op de netspanning, dan zal de wijzeruitslag worden bepaald door het product van de stromen welke door elke spoel gaan. Bij gelijkstroom is dat dus evenredig met het aantal watts, immers het vermogen $P = I \times V$ (fig. 2)

Door een doelmatige vormgeving van de spoelen en juiste dimensie van de veertjes kan men de uitslag nagenoeg evenredig maken met het vermogen en wordt de schaal vrijwel regelmatig.

De bedoeling is dat dezelfde schaal ook bij wisselstroom gebruikt kan worden, d.w.z. ook wanneer faseverschuiving optreedt. Is de stroom in de stroomspoel I_1 (fig. 2) en in de spanningsspoel $I_2 = f(V)$, *) dan is de uitslag van de

wijzer evenredig met $I_1 \times I_2$ dus met $I_1 \times V$ (fig. 3 a).

Is er faseverschuiving dan kan I_1 ontbonden worden in een component $I_1 \cos \varphi$ welke in fase is met V (dus met I_2) en een component loodrecht daarop, $I_1 \sin \varphi$ (fig. 3 b).

De meter geeft hier een wijzeruitslag welke evenredig is met het product $V \times I_1 \cos \varphi$. De component $I_1 \sin \varphi$ heeft geen invloed op de uitslag.

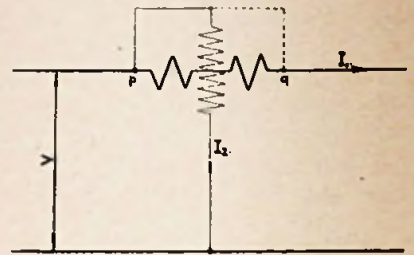


Fig. 2

Voor wisselstroommetingen brengt men meest ijzerkernen in de spoelen aan, waardoor de meter veel gevoeliger is. Bij gelijkstroom zou remanent magnetisme de meting onjuist kunnen maken, tenzij men speciale magnetische materialen toepast voor de kern.

Het is wel mogelijk om 2 of 3 meetsystemen op één as te monteren, zodat men bijv. ook ineens het vermogen van een 3-fasen net kan meten.

Wil men het meetbereik van een wattmeter veranderen, dan kan dit geschieden door middel van voorweerstand in de spanningsspoel en, voor wisselstroomnetten, door het gebruik van meettransformatoren. Van de stroomspoel worden wel de spoelhelften in serie dan wel parallel geschakeld, met behulp van een 2-polige omschakelaar.

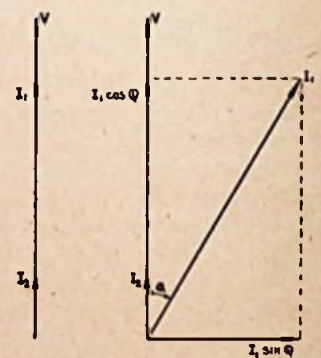


Fig. 3

Meetfouten

Wanneer men een wattmeter wenst te gebruiken voor tamelijk nauwkeurige metingen, kunnen meetfouten optreden.

Men kan zich ten doel stellen, het vermogen te meten dat een generator afgeeft, dan wel het vermogen dat een verbruikstoestel opneemt.

Sluit men de spanningsspoel aan volgens p van fig. 2 en wil men het generatorvermogen meten, dan vindt men een iets te grote waarde. (slot blz. 311 onder streep)

*) De betekenis hiervan is: I_2 is een functie van de spanning V , d.w.z. op een bepaalde wijze afhankelijk van V . In dit geval is I_2 recht evenredig met V .

Voortgang der industrialisatie

De verwoede pogingen om de industrialisatie van ons land op te voeren, zijn zeker niet zonder succes gebleven. Een zojuist verschenen brochure *Nederland industrialiseert* (uitgegeven door de Regeringsvoorlichtingsdienst) en een recente krantenpublicatie leggen hiervan getuigenis af.

In de maand Mei bereikte de gemiddelde dagproductie nl. een record van 167, hetgeen betekent dat deze gemiddelde dagproductie 167 was tegen 100 in 1938 en 142 in Mei 1952.

Zeker de electrotechnische branche heeft reden om deze industrialisatie met belangstelling te volgen. Immers: bouw en uitbreiding van fabrieksinstallaties vragen in dezelfde mate aanleg en uitbreiding van electrotechnische installaties.

Installateurs en ambachtslieden zullen daar niet onbelangrijke mogelijkheden kunnen vinden.

Ook de handel heeft met deze voortgaande industrialisatie te maken. Immers de electrotechnische industrie nam in niet geringe mate toe. Dit brengt niet slechts vergroting van het aantal producten met zich, maar tevens vergroting van het aantal typen en soorten, verbeteringen in bestaande producten -dus een totale vergroting van onze verkoop-mogelijkheden (met de daaruit voortvloeiende eis van verhoogde activiteit!)

Ter informatie enkele gegevens: de personeelsbezetting in de electro-technische industrie steeg (van begin 1948 tot eind 1951) van 5000 man tot 61 000; de totale omzet nam in dezelfde periode toe van 520 miljoen gld. tot 875 miljoen gld.

De productie-uitbreiding betrof onder meer elektrische machines, transformatoren, draad en kabel, en practisch alle verdere hulpstukken. Een aantal producten dat vroeger niet in Nederland gemaakt werd, kwam die periode ook in productie: koelkasten, hoogspanningsisolatoren en isolatieplaat.

Een „stormachtige” ontwikkeling maakte de electronische industrie door. De achterstand die Nederland op dit terrein bezat, is geheel ingelopen, volgens deze brochure.

Het electriciteitsverbruik nam, begrijpelijkerwijze, zeer toe. Het productievermogen, dat voor de oorlog ongeveer $1\frac{1}{5}$ miljoen kW bedroeg, steeg tot ruim 2 miljoen kW aan het

WATTMETERS

(Slot van blz. 310)

Immers er ontstaat een energieverlies in de stroomspoel, groot $I_1^2 \times R$, waarin R de weerstand van de spoel is.

Schakelt men de spanningsspoel aan q, dan wordt eveneens de aanwijzing iets te hoog, nl. zoveel als het energieverlies in de spanningsspoel bedraagt. Men dient dus te overwegen met welke van beide schakelingen de meetfout het kleinst is.

Ook bij het meten van het vermogen van een verbruikstoestel ontstaan kleine verschillen.

Meest men met de spanningsspoel aan p dan wordt de waarde iets te klein, nl. zoveel als het energieverlies in de spanningsspoel bedraagt. Bij aansluiting aan q wordt eveneens iets te weinig gemeten, nl. het energieverlies van de stroomspoel.

Wordt er gewerkt met grote stromen bij lage spanning dan heeft dus aansluiting p de voorkeur; bij kleine stroomsterkten en hoge spanning kiezen we aansluiting q.

eind van 1952. Enkele nieuwe centrales werden bijgebouwd; het koppelnet is zo goed als voltooid en de energieuitwisseling met andere landen vindt op vrij grote schaal plaats, zoals onze lezers reeds bekend is.

Er zal een commissie ingesteld worden ter bestudering van de mogelijkheid tot opwekking van waterkrachtenergie in Maas en Julianakanaal. Men zou vier centrales in de Maas en drie in het Julianakanaal willen bouwen. De capaciteiten zouden variëren van 100 tot 150 miljoen kWu per jaar. De centrales zouden een kolenbesparing van 50 000 ton opleveren.

Wie in Amsterdam gerekend had op een feestelijke viering van het 50-jarig bestaan van het G.E.B., komt bedrogen uit; er wordt geen feest gevierd. Wel zal op de herdenkingsdag de Centrale Hemweg officieel in gebruik worden gesteld; voor een G.E.B. is dit belangrijker dan feesten, meende men terecht.

Handelsmerken

Opgave van nationaal ingeschreven Handelsmerken voor onze branche, samengesteld door Van der Graaf & Co's Merkenbureau N.V., Amstelstraat 14-18, Amsterdam-C. Dit Bureau verstrekt aan lezers, mits onder vermelding van ons blad, kosteloos volledige copie van een in de hieronder afgedrukte rubriek vermeld depot, hetwelk hen interesseert. Verzetstermijn tot 20 Sept. 1953.

b.m. *Coq*, 114509; b.m. *Systeem Coq*, 114510; N.V. *Coq*, Kanaalweg 41, Utrecht; diverse schakelmateriaal.

b.m. *N.H.T.M. N.V. Nederlandsche Huistelefoon Maatschappij*, Gr. Marktstr. 63, 's-Gravenhage; telefoontoestellen en klokken.

Verzetstermijn tot 27 Oct. 1953.

w.m. *Merdeka*, 114717; K.I. Loo, Hoefbladlaan 63, Den Haag; elektrische opname- en weergaven en andere apparaten.

w.m. *Frowijn*, 114742; N.V. v/h Van Enst & Stokkenkreeft, Hoofdstraat 171, Apeldoorn; diverse verlichtingsartikelen.

b.m. *Tonfunk Violetta*, 114758; Radio Industriële Onderneming R.I.O., Apollolaan 63, Amsterdam; radio-apparaten.

b.m. *Tape-(Peeters-P)-gram*, 114777; firma Radio Peeters, van Woustraat 84, Amsterdam; bandrecorder.

b.m. *H met afb. jongetje*, 114796; firma „Holland Electro”, Marconistraat 10, Rotterdam; elektrische apparaten.

b.m. *Isotronic*, 114806; Sorensen & Co. Inc., Stamford, U.S.A.; elektrische artikelen.

w.m. *Firmament*, 114880; N.V. Thabur, Zuilingstraat 22/24, Den Haag; div. elektrische artikelen.

b.m. *Fenwal*, 114921; Fenwal Inc., Ashlan, U.S.A.; o.m. diverse elektrische apparaten.

w.m. *Ozon*, 114958; N.V. v/h Ph. Verhagen & Zoon, Oude Dijk 149, Rotterdam; gasontladinglampen.

w.m. *University*, 114965; University Loudspeakers Inc., White Plains, U.S.A.; elektrische luidsprekers en microfoons.

Verhuisd

De firma A. van Reekum te Apeldoorn heeft haar zaak verplaatst van Nieuwstraat 15 naar Hoofdstraat 165.

„STREAM-WASH” Snel reinigende WASMACHINE



Wit geëmailleerd.
Solide afgewerkt
KEMA gekeurde motor
Type EW prijs Fl. 220.—
Type DW prijs Fl. 255.—
Meerprijs voor wringer
ERRES Fl. 67.—
Clyde Fl. 49.50

J. KOSTER, C. Schellingerl. 44
ZEIST - Tel. 4656

Cassablocs,

elk à 50 dubbele bladen, voorzijde zwart, achterzijde rood bedrukt met 1 vel carbon per blok, echter niet bedrukt met firmanaam.

De prijs bedraagt f 10,50
per doos van 50 blocs franco huis.
Afgehaald f 9,75

Bestelling per postwissel of per giro 136.400 t.n.v. N.V. Uitgevers Mij. DILIGENTIA, Kalverstraat 35, Amsterdam-C.

Op de strook vermelden „cassablocs”

LADDERS; UITSCHUIFBARE STEIGERS;

sterk en duurzaam
Vraagt onze prijscourant.

C.deKrijger



Buyskade 46, AMSTERDAM-W., Tel. 84010

Een Nederlands kwaliteitsproduct!

CATTER

ZAKLANTAARNS

BORST EN BREUNIS
BRINKLAAN 122 APELDOORN
TEL 5942
NA 18 UUR TEL 3615

Verhuur van

schijnwerpers, ook kwik en natrium gloeilampen in div. armaturen T.L., wit en gekleurd toneelverlichting, ook regelbaar kabels en draad in div. lengten illuminatiemateriaal schakelmateriaal lichtfontein enz. enz.

Ook in grote hoeveelheden!

Vraagt prijscourant bij:

Jac. van der Veen
Calandplein 3 - Den Haag - Tel. 180826*

? Vraag en Aanbod !

Per vak van 30 mm hoog bij 65 mm breed fl 5.—.
Dubbel vak (60 mm hoog) fl 10.—.
Voor administratie en expeditie van brieven onder nummer 40 cent extra, bewijsnummer 20 cent.
Men gelieve het bedrag in te sluiten of per postwissel of postgiro 136 400 van N.V. Uitgevers Mij. Dilligentia, Kalverstraat 55, Amsterdam, vooruit te betalen.
Teksten, bestemd voor deze rubriek, alsmede het verschuldigd bedrag, moeten ZATERDAGMORGEN (voor de verschijningsdatum v/h blad) in ons bezit zijn.

Een electro-monteur

met diploma V.E.V. - U.T.A.O.

wenst verandering van werkkring

7 praktijkjaren - leeftijd 24 jaar.

Br. nr. 1321 Bur. v.d. blad.

Groothandel zoekt vert.woordiger

voorzien van prima getuigschriften, voor de verkoop van Antennes en Radiomateriaal; moet tevens op de hoogte zijn van kabel en draad.

Auto beschikbaar. Uitvoerige sollicitaties te richten aan nr 1322 bureau van dit blad.

Energieke middenstander

28 j., gehuwd, uitstekend bekend met alle electrotechn. mat. en gereedschappen, bedrijfs- en mag. adm. enz. wenst van betrekking te veranderen. Liefst buitendienst o.i.d.

Br. onder nr. 1323 Bur. v.d. blad.

ELECTRO-ENGROS

Belgische firma zoekt vertegenwoordigers:

1) Voor noordelijke provincies

2) Voor zuidelijke provincies.

Ingevoerd bij grossiers in electr. apparaten. Leeftijd max. 35 j. Soll. m. voll. referenties, inlichtingen en foto aan Kalorik, Prinsengracht 482, Amsterdam.

Wie bezoekt

DETAILLISTEN

in electrotechnische en radio-artikelen en kan enige zeer interessante artikelen voor ons mede aanbieden.

Br. nr. 1325 Bur. v.d. blad.

Levert uw cliënt de beste batterij voor zijn draagbare ontvanger

BEREC

MAX GOUDEKET & CO.

Electrotechnische Groothandel

AMSTERDAM

Telefoon 51163-56715

Marionettenpoppen trekken aandacht

SUCCESVOLLE ETALAGE-RECLAME

Wederom is er een nieuwe mogelijkheid, met beweegbare poppen de aandacht der voorbijgangers op uw étalage te trekken; iets wat altijd zeer veel succes blijkt te hebben. Een Haagse onderneming brengt nl. marionettenpoppen in de handel, welke met een eenvoudig en weinig kwetsbaar electromotortje worden aangedreven en zo goed als alle denkbare bewegingen kunnen maken. Men kent het beginsel van het marionettentheater:

Een goede marionettenspeler kan zijn marionetten welhaast elke menselijke beweging laten maken op een volkomen naturalistische wijze. Hij doet dit met één hand, waarmede hij slechts een beperkt aantal bewegingen kan maken. Indien de hand van de marionettenspeler zou kunnen worden vervangen door een mechanisme dat bij benadering dezelfde bewegingen kan maken, zou een bewegende étalage-reclame geconstrueerd kunnen worden, welks bewegingsmogelijkheden veel groter zijn dan van de bestaande systemen. Vanzelfsprekend is daartoe nodig dat de constructeur weet wat een marionet „kan doen”. Door een gelukkige combinatie van vaklieden kon de bedoelde onderneming deze mogelijkheden onder de loupe nemen. Een bekend Nederlands poppenspeler, een dito beelden-snijder, een technicus, een reclamevakman en een binnenhuisarchitect werkten nauw samen om bewegende reclames te construeren, welke grote bewegingsmogelijkheden paren aan eenvoud van constructie en grote bedrijfszekerheid. Het proef-exemplaar, aan de hand waarvan inmiddels patent was aangevraagd, ontmoette onmiddellijk zeer veel interesse bij de reclamevakmensen. Nadat voor een grote Nederlandse firma en exporteur enkele, betrekkelijk eenvoudige, modellen met twee poppen waren geconstrueerd, werd het nieuwe systeem op een zware proef gesteld door een opdracht van Shell-Nederland om een groot tentoonstellingsstuk te maken met negen bewegende poppen van 40 cm hoog. Het tableau moest de aan een land-

bouwtractor te verrichten werkzaamheden voorstellen, nadat deze een gehele winter ongebruikt in de schuur had gestaan. Elk der negen, als boerenzoons -in overalls- geklede poppen moest een dezer werkzaamheden continu en begrijpbaar voor ieder verrichten.

Het is het succes van de Agrarische Jaarbeurs te Utrecht geworden en de drommen bezoekers geraakten niet uitgekeken op de bedrijvige werkertjes van 40 cm groot, die onvermoeibaar banden oppompten, oliefilters controleerden, brandstof overhevelden, draaipunten doorsmeerden, water in de radiator gaten en zenuwachtig aan de veel te grote slinger rukten om de motor op gang te brengen. De poppen werden aangedreven door vijf kleine electro-motoren, waarvan vier elk twee poppen in beweging brachten en de vijfde één. De poppen waren stuk voor stuk met de hand gesneden uit hout.

Het aantal varianten van dit soort etalage- en show-reclames is welhaast onuitputtelijk en de adaptie-mogelijkheden voor productie of diensten zeer groot. Deze varianten zijn:

- de soort poppen: met massa-productie kopjes, -handen, -armen en gefabriceerde poppen naar een handgesneden model, mascotten, symbolen en dierfiguren.
- de bewegingen, welke de poppen, mascotten, symbolen of dierfiguren maken.
- het aantal poppen, mascotten, symbolen of dierfiguren.
- de ombouw van het tafereel: modern (met gebruik van glas, plastic chroom), romantisch hygiënisch, kleurrijk, historisch, etc.
- de decors en de verlichting (wit of gekleurd-, continu- of intermitterend-, neon of gloeilicht).
- de reclame-boodschap.

Uiteraard zijn ook deze displays niet alleenzaligmakend en geschikt voor elk artikel. Het zijn vooral de massa-consumptie- en gebruiksartikelen, welke voor publiciteit door middel hiervan in aanmerking komen.



Tentoonstellings-display voor Shell-producten met 9 mechanisch bewogen marionetten

Voor en Tegen Koopavond

Stemmen uit de praktijk

Na de deining welke er in de loop van het vorige jaar ontstond rond de zgn. koopavond, is het heden misschien nuttig, rustig de in de praktijk opgedane ervaringen te overwegen.

Men herinnert zich dat er vorig jaar inderdaad vrij veel deining was over deze koopavonden, toen de desbetreffende wet aanhangig was. Zowel voor- als tegenstanders roerden zich geducht; soms leek het alsof redding of ondergang van de middenstand aan dit vraagstuk verbonden waren.

De wet kwam tot stand en de gemeenteraden kregen bevoegdheid om een dergelijke avond in hun gemeente in te stellen.

Nu is hierbij al direct één ding opvallend: de aanwijzing geschiedde tot nu toe vooral in kleine en middelgrote plaatsen - in grotere steden is er bij ons weten nog zo goed als nergens een aanwijzing geschied. Terwijl de ervoor bestemde datum toch reeds lang verstreken is.

Wat hiervan de oorzaak is, valt moeilijk te zeggen; wel mag vermoed worden dat de adviezen der diverse middenstandsorganisaties en Kamers van Koophandel er enigermate een rol bij gespeeld hebben.

Practijk moet weg wijzen

Het lijkt ons echter bij een dergelijke avond hetzelfde als in zoveel andere kwesties, vooral op middenstandsgebied: men kan er veel over theoretiseren, maar alleen de praktijk geeft uiteindelijk de meest wijze les, die der ervaring.

Daarom hebben wij, nu het koopavondenstelsel in heel wat dezer kleinere plaatsen reeds een tijdlang werkt, getracht een inzicht in deze praktijk te krijgen. En wel door een aantal onzer abonne's, in deze plaatsen woonachtig, te vragen hoe hun oordeel luidt nu zij de praktijk ervaren hebben. Dit oordeel immers kan bij „debatten” over al of niet invoering elders meer gewicht in de schaal leggen dan louter theoretische redeneringen; ook al kan dit gewicht nog niet doorslaggevend geacht worden. Want wat op zeker ogenblik geldt in een kleine plattelandsgemeente zonder verdere omgeving, kan niet precies zo opgaan voor een grotere plattelandsgemeente met een vrij drukbevolkte omgeving; voor een grote stad kan de kwestie weer heel anders liggen.

Het jammere is nu, dat ons slechts gegevens ter beschikking staan uit vrij kleine plaatsen; zoals gezegd: in grote steden bleek nog geen koopavond te zijn.

Eveneens moet opgemerkt worden dat er verschil van mening zal kunnen zijn naargelang de branche waarin men werkzaam is. Voor de zuivere ambachtsman heeft een koopavond al heel weinig zin; maar ook een detaillist uit de electrotechnische branche zal vermoedelijk anders oordelen dan iemand die textiel, meubelen, schoenen of levensmiddelen verkoopt.

Het ergste is echter, dat er zelfs in deze ene branche geen eenstemmigheid van oordeel is, zoals zal blijken uit onderstaande citaten. (Om de authenticiteit te doen blijken, nemen wij alles woordelijk over.)

Nutteloos

Hoewel wij een zestal concrete vragen stelden en daaraan toevoegden, gaarne een zo uitvoerig mogelijk geargumenteerde oordeel te ontvangen, vonden sommige lezers de kwestie blijkbaar niet eens veel woorden waard. Uitermate laconiek schrijft een lezer:

„Mijn mening over de „koopavond” is deze: Heeft in mijn zaak in het geheel geen zin.”

Korter kan het niet; alleen hadden wij juist van een dergelijke afwijzing graag een uitvoeriger motivering gehad.

Een tweede afwijzer geeft zijn mening wel meer omschreven en gefundeerd als volgt:

M.i. lijkt het geheel overbodig een koopavond te houden, vooral in onze branche.

Er zijn hier in . . . heel wat mensen die in ploegendienst werken en bij het kopen van dergelijke stukken kan dit evengoed overdag als 's avonds. Wanneer het ploegenstelsel afgeschafte was zou ik hier wel wat voor voelen, ja zelfs toejuichen, omdat er dan niet anders als op zo'n koopavond gekocht kan worden. De Zaterdagmiddag is er ook nog om te kopen. De tijd van voor de oorlog wensden wij voor het bedienend personeel toch niet terug. En op deze manier gaat het er al weer aardig naar toe. Mijn opinie is geen koopavond.

Milder standpunt

Zijn dit enkele der radicale tegenstanders, er zijn ook mensen die een milder standpunt innemen. Al is men dan ook nog niet volledig enthousiast, er valt toch een zekere waardering te beluisteren voor het instituut, zoals uit deze brief blijkt:

Jubileum

Op 1 Augustus werd het feit herdacht, dat 25 jaar geleden het electrotechnisch installatiebureau Fa. J. Verkroost & Co werd opgericht. Later werd de naam gewijzigd in L. W. Hak, v.h. Fa. J. Verkroost & Co.

Bij gelegenheid van dit jubileum werd in Die Port van Cleve te Amsterdam een drukbezochte receptie gehouden, waarvan wij in ons volgend nummer een foto hopen te publiceren.

In de Sammlung Göschen (welke tegenwoordig uitgegeven wordt door Walter de Gruyter & Co, Berlin) verscheen de tweede druk van Technische Schwingungslehre door Prof. Dr.

In antwoord op uw vraag omtrent de koopavond in onze gemeente, delen wij u mede, dat deze koopavond voor onze zaak geen omzetvergroting inhoudt.

De verkoop op deze avond blijft in hoofdzaak beperkt tot gloeilampen, zekeringen e.d. en hebben wij reeds meermalen geconstateerd, dat in deze artikelen de Zaterdagmiddag-omzet terugloopt.

Toch staan wij niet afwijzend tegenover de handhaving dezer koopavond, mits een andere regeling kan worden getroffen, omtrent de verplichte winkelsluiting op Dinsdagmiddag te dezer plaatse.

De vrije Dinsdagmiddag is voor ons slechts een wassen beeld daar toch het installatiebedrijf moet doorgaan en is Zaterdagmiddags het bedrijf gesloten, dan moet toch de winkel weer open zijn.

O.i. zou hier de beste oplossing zijn:

Handhaving der koopavond op Vrijdag, opheffing vrije Dinsdagmiddag en instelling van vrije Zaterdagmiddag.

Dit is tenminste een man die over voor- en nadelen heeft nagedacht en met iets concreets ter tafel komt. Hij constateert dat er niet zozeer van een omzetvergroting dan wel van een omzet-verschuiving sprake is. De opmerking over de tegenstelling winkel-installatiebedrijf snijdt zeker hout; wij maken ons sterk dat voor dit punt zeker een gewillig oor te vinden zal zijn bij Kamer van Koophandel en Gemeenteraad. Al blijft natuurlijk een moeilijkheid: hoe de belangen van deze branche te combineren met die van andere branches. Met name vrije Zaterdagmiddag zal, naar wij ons kunnen voorstellen, door andere branches zeer ongaarne gezien worden.

(Enige andere stemmen blijven bewaard voor een volgend nummer.)

Ing. L. Zipperer, eerste deel. Eenvoudige slingers worden besproken; alle formules en berekeningen welke men zich maar denken kan worden, met zeer weinig verklarende tekst, in kort bestek opgegeven.

Jeugdige belangstelling voor electrotechniek

In Januari jl. schreef de vereniging Nederlands Fabrikaat een prijsvraag uit voor de jeugd van onze middelbare scholen. Gevraagd werd een opstel over enig industrieel onderwerp, waarvoor uit enkele opgegeven mogelijkheden gekozen kon worden.

Naar de vereniging die de prijsvraag uitschreef, ons meldde, betrof een flink aantal der binnengekomen opstellen de electrotechnische industrie.

Te verwonderen valt dit niet; alle techniek heeft de volle belangstelling van onze jeugd, vanzelf deelt de electrotechnische branche hier in.

Zeker valt, ook voor ons, van deze belangstelling nog op velerlei wijzen gebruik te maken.

DE BATTERIJ

2x de levensduur van



MET DE TIJGER

een gewone batterij!

IMPORTRICE: MARYNEN - DEN HAAG

Zó klein



is de betrouwbare

IP SO

thermostaat, die uw motoren beveiligd bij:

- lange en zware aanloop
- dikwijls aanzetten of omkeren
- onregelmatige inschakeling
- intermitterende belasting
- pooltal omschakeling

E. M. ELECTROSTOOM N.V.
Rotterdam - Fil. te Amsterdam

Blaast de wind
in eigen zeilen!



in eigen zeilen!

Verkoopt ITHO

RING-, RAAM-, PLAFOND-,
CENTRIFUGAAL-, HOGEDRUK-, AFZUIG

VENTILATOREN

3 Jaar garantie

ITHO-SCHIEDAM

Lange Haven 39

Schiedam

Het Moeilijke Verkoopgesprek

Men bereide zich terdege voor

Uit onze vorige beschouwingen n.a.v. binnengekomen prijsvraag-antwoorden is wel gebleken, dat het verkoopgesprek soms zeer moeilijk kan worden. Toch is het van het grootste belang: zulk een gesprek immers kan niet alleen deze ene verkoop doen slagen of mislukken, doch tevens beslissen over het al of niet totstandkomen van een vaste relatie.

Het verhandelen van normale courante artikelen is hierbij minder gewichtig - er zijn echter in onze branche weinig van dergelijke, minder belangrijke, artikelen. Wanneer iemand een lamp, een stopcontact of iets dergelijks komt halen, is het een kwestie van drie of vier minuten - maar voor het overgrote deel van onze artikelen (en zeker voor alle ambachtswerkzaamheden) geldt dit niet. Zowel de aanleg van een verlichtingsinstallatie als de aankoop van stofzuiger, strijkijzer, radio- of televisietoestel en al dergelijke zaken zijn handelingen die men niet in een, twee, drie verricht. Er is teveel geld mee gemoeid en het zijn stukken die voor jaren mee moeten - dus de huisvrouw wil weten wat ze aanschaft.

Het is dus een kwestie van zowel vertrouwen wekken als een prettige sfeer scheppen - het verkoopgesprek met alles daar omheen is hier van het grootste belang. En het is waarlijk geen overbodige luxe, dat wij ons nu en dan eens de diverse mogelijkheden voor de geest halen welke zich kunnen voordoen, zoals in deze prijsvraag het geval was.

Tactiek bovenal

Wij willen daarom nog enkele gespreksvervolgen nader beschouwen. en beginnen weer met de derde prijswinnaar die tot mevrouw zegt:

„Het prijsverschil is niet onoverkomelijk. Wij kunnen u dit regelbare ijzer ter kennismaking meegeven. U kunt het dan gebruiken, terwijl u over een maand betaalt, zodat u het ijzer toch contant koopt. Desgewenst kunnen we de betaling ook anders regelen”.

Dit is weer zeer tactisch. Mevrouw is reeds begerig naar het ijzer. Het aanbod, het nu direct mee te geven en over een maand te doen betalen als contant, streelt haar eergevoel; in een oogwenk kan zij zelf berekend hebben of ze de hogere prijs in een maand bij elkaar kan hebben. De kans dat ze het ijzer mee neemt om later niet te betalen of het terug te brengen, is allergeeringst. Maar de kans dat ze deze winkelier uiterst coulant zal vinden en als vaste klant gewonnen is, lijkt zeer reëel.

Ook in zijn doktersgesprek is deze inzender gelukkig. Hij deelt de dokter mee:

„dat Joop geen prijsopgaaf voor een dergelijk werk kan maken. Wij zullen dit werk voor u uitvoeren tegen zijn prijs, hoewel de prijs die ikzelf had uitgerekend was f Ik hoop dus, dat dit geen precedent schept voor de toekomst.”

Tactisch is dit weer zeer goed. Er wordt de dokter geen verwijt gemaakt over het feit dat hij een onbevoegde om prijsopgaaf vroeg. terwijl het hem toch aan zijn verstand gebracht wordt.

Het prijsverschil wordt hem bekend gemaakt, maar tevens op een hoffelijke manier zelf de keuze gelaten of hij al of niet meer wil betalen. En tenslotte is „misbruik” voor de toekomst uitgesloten, stilzwijgend is aangenomen dat de dokter klant blijft, doch tegen de normale en behoorlijke prijzen. Er is -tenzij de dokter al zeer onredelijk zou zijn- niet de minste kans op verwijdering tussen klant en zakenman. Integendeel zal de klant voor deze zakenman een zakelijk respect moeten hebben.

Hiertegenover weer een tweetal o.i. zeer onjuiste vervolgen.

Duidelijk zijn!

„Hier ziet u enkele gewone bouten; het prijsverschil is f Niet zo groot als u bedenkt dat u in feite bij aankoop van een automatische, 2 gewone bouten koopt.

De meerdere uitgaaf is u allang vergeten bij aankoop van de volgende gewone bout. Ze gaan tweemaal langer mee.”

(slot zie blz. 223.)

Van DIAMANTZUIGER

tot STOFZUIGER

Een onlangs in Den Haag gehouden enquête heeft uitgewezen, dat in die stad negen van de tien huisgezinnen in het bezit zijn van een stofzuiger. Dit wil dus zeggen, dat dit huishoudelijke apparaat in nog geen vijftig jaar de huisvrouw stormenderhand heeft veroverd, want vóór de laatste eeuwwisseling konden alleen de kapitaalkrachtigen zich een stofzuiger -of wat daar voor doorging- aanschaffen. Thans heeft dit onontbeerlijke apparaat het stoffer-en-blik tot een tweede rangs instrument bestempeld.¹⁾



Negen van de tien met stofzuiger gewapend

Het is onbekend, wie zich op de rug kon laten kloppen, omdat hij de eerste stofzuiger heeft geconstrueerd; deze is vrucht van een evolutie-product, via de industrie naar de huiskamer gekomen. In de eerste helft der negentiende eeuw werd in veel fabrieken waar kostbare producten werden bewerkt (diamant) een apparaat gebruikt, waarmee men deeltjes die waren gevallen en dreigden verloren te gaan, kon opzuigen. Die apparaten waren primitieve instrumenten, welke door middel van plunjerpompen, blaasbalgen enz. weliswaar een aardig vacuum bereikten, doch zeer weinig luchtverplaatsing hadden.

Omstreeks 1860 ging een enkele huisvrouw, die daartoe financieel in staat was, zich een „stofzuiger” aanschaffen; dit waren schuiermachines, waar in 1859 ten name van een zekere Carvey in Amerika patent op was verleend, en die blaaskracht kregen door een ventilator met vier vleugels. De ventilator werd door een, tegen de mat aangedrukte, kartelrol aangedreven en het stof werd daarmee uit de mat geblazen en door een opvangblik opgevangen.

De Amerikaan McGaffey kreeg tien jaar later patent op een door hem geconstrueerde stofzuiger. Deze McGaffey huldigde blijkbaar het principe, dat het voor de hygiëne niet wel bevordelijk was als het stof werd opgeblazen; hij construeerde de stofzuiger zo, dat het stof door een filter in een daarvoor bestemde zak werd geblazen.

Het grootste probleem van die jaren was echter: het opwekken van energie. De eerste apparaten werden met de hand aangedreven, maar spoedig zag men in, dat deze methode van het huis schoonmaken vermoeiender was voor de huisvrouw, dan met stoffer en blik over de grond te kruipen. Men probeerde en construeerde, maar veel succes had het echter niet; de ontwikkeling van de stofzuiger stond vrijwel stil. Eerst in 1908 werd weer een opzienbarende „verbetering” aangebracht wat betreft de opwekking van de energie. Een Fransman was op het denkbeeld gekomen,

dat de heer des huizes een belangrijk aandeel heeft in het stof maken, dus dat hij ook maar zijn krachten moest geven om het huis stofvrij te houden. Wat had de olikerd gedaan? Hij had een stofzuiger geconstrueerd, waarvoor vader in zijn schommelstoel gezeten al schommelend de energie kon opwekken. Veel opgang heeft deze methode denkkelijk niet gehad. Wel een andere uit die tijd, maar het bezwaar dat daaraan kleefde was weer van financiële aard. Men liet nl. het huis door een firma stofzuigen. Zo een firma was in het bezit van een verplaatsbaar aggregaat, bestaande uit compressor met een plunjerpomp, aangedreven door een stoommachine of verbrandingsmotor.

Deze methode werd weer spoedig verdrongen door met de hand aangedreven stofzuigers, die met een zuigbal waren uitgerust. De elektrische netten werden echter belangrijk uitgebreid en dat bood de mogelijkheid om het probleem van de aandrijving voorgoed uit de weg te ruimen. Dit neemt niet weg, dat er aan de eerste elektrische stofzuigers nog heel wat gedokterd moest worden, alvorens zij zo gemakkelijk en eenvoudig werkten dat, zoals in de aanhef geschreven, negen van de tien Haagse gezinnen het genot van een stofzuiger op prijs zouden stellen.

De eerste elektrische stofzuigers waren nl. lomp en zwaar. De motor van een dezer eerste producten had bijv. maar liefst een gewicht van elf kilo en had bovendien een toerental van slechts 1700 per minuut. In 1910 waren echter reeds belangrijke wijzigingen aangebracht, doordat men kans zag, het gewicht met twee à drie kilo te verlagen en het toerental tot acht à tienduizend per minuut op te voeren.

In het zelfde jaar werd in Zweden het zgn. patent-Seger verleend. De constructie hiervan hield in, dat een electromotor een centrifugaal-ventilator aandreef, axiaal geplaatst in een rond omhulsel en waarbij de stof werd verzameld in een gemakkelijk te ledigen zak, die voor de waaijer in hetzelfde omhulsel was geplaatst. Ook deze stofzuiger bleek zwaar en nogal prijzig, maar desondanks was het weer een stap vooruit. Op deze constructie werd verder geëxperimenteerd en het resultaat

was de lichte en handige Universalmotor. Er kwam echter weer een stilstand in de ontwikkeling, want de eerste wereldbrand brak uit, met het gevolg dat de ingenieurs en technici hun krachten op oorlogstuig moesten richten.

Daarna ging men zich echter weer voor het huishoudelijke apparaat interesseren en ontwikkelden zich twee hoofdtypen. Ten eerste de apparaten die zuigend en mechanisch werken en ten tweede die alleen zuigen. Het eerste type heeft een laag vacuum en betrekkelijk hoge waarden voor de luchthoeveelheid, die per minuut door de waaijer passeert. De mechanische werking wordt bij het stofzuigen van kleden bereikt door middel van een roterende wals die voorzien is van borstels en op de wals aangebrachte ribbels. Dit type, dat in Amerika en Engeland veel wordt gebruikt, is te beschouwen als een verdere ontwikkeling van het patent aan McGaffey verleend. Het tweede type werd gebouwd op het Seger-patent en heeft één hoger vacuum en een kleinere luchthoeveelheid per minuut.

M. Kopuit

¹⁾ Voor wie zou vrezen dat de stofzuigerhandel wel het „plafond” bereikt heeft: de gegeven cijfers gelden uitsluitend voor Den Haag — het landsgemiddelde is zeker nog niet negen op de tien! Red. E.R.M.)

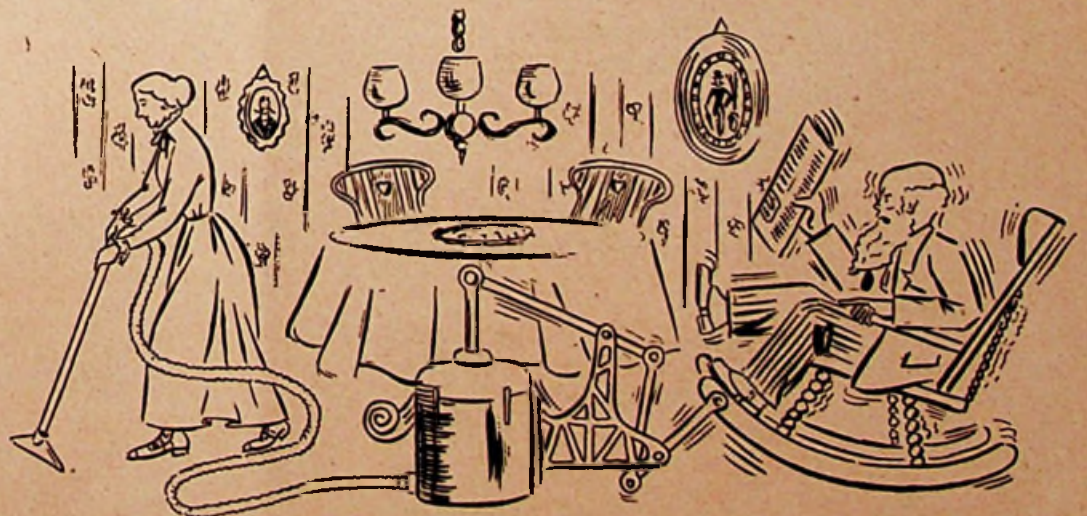
Inschrijving V.E.V. Cursussen

Ook in de electrotechnische branche begint het nieuwe studiejaar. De inschrijvingen staan weer open voor de diverse erkende V.E.V. cursussen (monteur, wikkelaar, installateur en winkelier) welke in Augustus/September beginnen.

Alle gewenste inlichtingen worden op verzoek gaarne verstrekt door het Centraal Bureau der V.E.V., Emmalaan 6, Amsterdam.

Mededelingen Electrostoomb

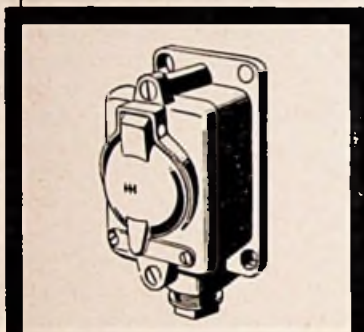
Het Juli nummer van Mededelingen van Electrostoomb wordt bijna geheel gevuld met twee uitvoerige artikelen: De industriële toepassing van Brown Boveri thyatronen en een beschouwing over Chloride accumulatoren. Bovendien volgt een korte mededeling over Stotz-kontakt omnischakelaars met nieuws uit het bedrijf (o.m. prijsverlaging van snelkokers en broodroosters tengevolge van de weeldebelastingverlaging).



Pa helpt mee het stof op te zuigen

HAZEMEYER

Installatiemateriaal



Draaischakelaars

•

Stopcontacten

bruin en wit

•

Opbouw

en

Inbouw

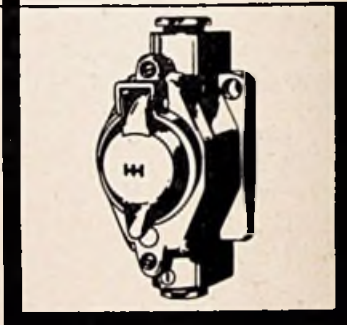
•

Normaal

en

druipwaterdicht

•



Voorzien van het KEMA KEURTEKEN
de hoogste kwalitatieve onderscheiding
van het KEMA LABORATORIUM

HAZEMEYER



Installatiemateriaal

Nieuwe producten

Inbouwdeuropener

Een Haagse agenturenfirma, vertegenwoordiger van een Duitse fabriek, zond ons een Porta inbouw-deuropener ter beproeving. Reeds vele fabrieken hebben getracht een betrouwbare en toch eenvoudige en billijke deuropener te fabriceren, doch slechts weinige zijn hierin geslaagd. Tot de geslaagden kunnen wij de bedoelde fabriek rekenen en het resultaat is de Porta deuropener.

Na verschillende systemen tegen elkaar uitgeprobeerd te hebben, construeerde de fabriek deze eenvoudige en degelijke uitvoering. Anker en val zijn speciaal gehard en voorkomen dus de bekende storingen door slijtage. Twee magnetspoelen geven een zekere ankerwerking; het ontbreken van hefboomen en overzettingen voorkomen evenzo veel kansen op storingen. Een gietijzeren huis van 70 x 60 x 23 mm omsluit het geheel, dat degelijk is uitgevoerd. De losse nachtslotplaat maakt, dat de deuropener op elk slot past. Deze universele deuropener is zowel voor links- als voor rechtsdraaiende deuren, voor lichte en voor zware bruikbaar.

Behalve de gebruikelijke toepassing voor huisdeuren, zowel voor herenhuizen als voor flatwoningen, wordt de Porta deuropener ook wel gebruikt voor lichtsluizen in röntgenkamers en donkere kamers voor de foto- en filmbranche.

Wasmachine

De serie wasmachines is weer met een nieuw type verrijkt, *Stream Wash* geheten. Deze machine bezit een pulsator met pompsysteem voor het tot stand brengen van een tegenstroom, met het doel het wasgoed te beschermen. Ze wordt gebracht in twee type's: E. W. en D. W. Bij het type D W wordt tijdens de werking van



de pulsator meteen lucht aangezogen om schuimvorming te bevorderen. De machine heeft KEMA-keur op de 0,25 pk electromotor. Type E W is enkelwandig, D W is dubbelwandig uitgevoerd. Beider totaal inhoud is 50 l, ze zijn bestemd voor 2,5 kg droge was, bezitten een waterafvoerslang met koppervlengstuk en V-snaar aandrijving.

2-Plaats fornuis met vergrendeling

Een nieuwe fornuis, op de markt gebracht door een apparatenfabriek te Bilthoven, is geheel aangepast aan de huidige woonsituatie van vele gezinnen.

Een speciale vergrendeling maakt dat het gebruik nooit kan stijgen boven 2000 Wh per

uur, terwijl de totale aansluitwaarde 4000 watt bedraagt, nl. één kookplaat van 22 cm 1800 W, één van 14,5 cm 1000 W, en een oven (onder- en bovenverwarming) 1200 watt.

Het is nu mogelijk dit fornuis op een gewone wandcontactdoos aan te sluiten, zodat geen speciale kookleiding meer behoeft te worden aangelegd, terwijl het fornuis gemakkelijk van het ene huis naar het andere kan worden medegenomen.

De „denkende grendel" maakt het mogelijk, dat altijd één kookplaat geheel in staat en de andere gedeeltelijk of één kookplaat geheel en de oven gedeeltelijk of beide kookplaten gedeeltelijk en de oven helemaal.

De gebruikster heeft dus de beschikking over een fornuis voor het gereed maken van een volledige maaltijd.

Wil men op een gegeven ogenblik de vergrendeling verwijderen doordat men gebruik wenst te maken van de totale capaciteit in eens, dan is dit op eenvoudige wijze mogelijk. Dan is echter een kookleiding vereist. Een bijzonder voordeel vormen ook de geringe afmetingen, nl. 38 cm diep en 51 cm breed. De hoogte is 75 cm.

Portofoon

Tijdens de TT-races, welke op 27 Juni jl. te Assen werden gehouden, is bij de regeling van het verkeer voor het begin en na afloop van de wedstrijden behalve van een aantal mobilofoons, op zeer bescheiden schaal van enkele portofoons gebruik gemaakt.

Het betrof hier de beproeving onder omstandigheden, zoals die zich in de praktijk voordoen van enige laboratorium-modellen, ontwikkeld door de een onzer grote Telecommunicatie Industrieën te Hilversum.

De portofoon, een apparaat met soortgelijke technische eigenschappen als de mobilfoon, doch met veel geringer vermogen en bestemd



voor het overbruggen van kortere afstanden, is een uit een kleine accu gevoede zender/ontvanger, die door de gebruiker op de rug kan worden meedragen.

Onder meer door de Organisatie Bescherming Bevolking is op deze apparatuur een belangrijke order geplaatst voor gebruik in gebieden en onder omstandigheden waar alleen draagbare installaties in aanmerking kunnen komen.

Nieuwe afstemindicator

De kathodestraal-indicator -zoals de officiële naam van het welbekende „kattenog" luidt- is een ideaal middel om met grote nauwkeurigheid en zonder traagheid de afstemming van een radio-ontvangtoestel visueel te controleren. De inbouw van deze buis stuit door ruimtegebrek in bepaalde ontvangtoestellen wel eens op moeilijkheden. Bovendien is toepassing in batterij-apparaten niet mogelijk, doordat dergelijke buizen te veel energie gebruiken voor de zwakke energiebron van deze toestellen.

Deze moeilijkheden zijn thans ondervangen door een nieuw indicatorbuisje, waarvan het lichtgevende deel de vorm heeft van een uitroepteken. Als geen signaal ontvangen wordt, licht dit uitroepteken geheel op en bij afstemming wordt het kleiner. Dit „leesteken" wordt niet op de kop van de buis geproduceerd, maar in de lengterichting.

Door de geringe afmetingen vergt het minder ruimte in de apparaten en bovendien kan de esthetische vormgeving van de toestellen er in bepaalde gevallen gunstig door worden beïnvloed. Van belang is ook, dat men met dit kleine indicatorbuisje thans een middel heeft om ook de afstemming van door batterijen gevoede radio-ontvangapparaten zichtbaar te controleren. Verder doet het eveneens dienst als een controlemiddel voor de batterijen en tenslotte kan men er ogenblikkelijk mee zien of het toestel in- of uitgeschakeld is, hetgeen vooral bij batterij-apparaten zonder schaalverlichting van gewicht is.

Nog een fornuis voor klein behuisden



Ook een Zwitserse, in Nederland vertegenwoordigde, fabriek kent de ellenden der kleinbehuisden en heeft een electrisch fornuis voor deze lieden gebouwd. Het geval is in totaal 480 mm breed, 545 mm diep en 800 mm hoog. Het heeft twee kookplaten: een van 220 Ø voor 1800 W en een van 180 Ø voor 1500 W, beide van roestvrij staal. Deze zijn diagonaal opgesteld, zodat er ook twee afstelruimtes aanwezig blijven. De oven is 240 x 320 x 45 mm en voor 1800 W en kan werken volgens het grill-systeem.

WECO

NEON TRANSFORMATOREN

- het oudste en meest bekende merk
- de hoogste kwaliteit
- volledig gegarandeerd

CONDENSATOREN GLASHAKEN DEURCONTACTEN

Onze geïllustreerde prijscourant wordt U op aanvraag gaarne toegezonden.

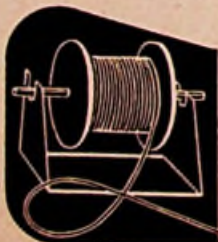
S. BIEDERMAN

Technische Industrie en Handelonderneming
Lijnbaansgracht 8-10 - AMSTERDAM-C. - Tel. 44406



Draad
en
Kabel

uit ruime voorraad leverbaar tegen concurrerende prijzen. Door onze 30 jarige ervaring als Importeurs van de belangrijkste Belgische- en Duitse fabrieken staan wij voor elke levering garant, mede door de keuring van het K.E.M.A.

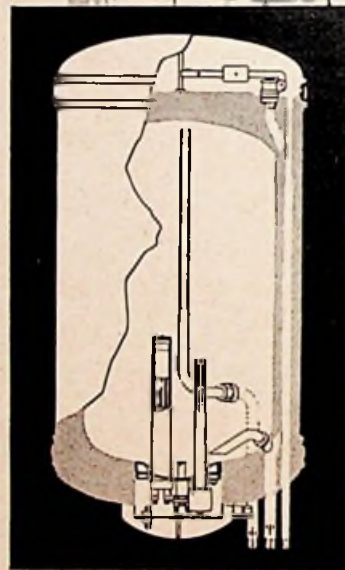
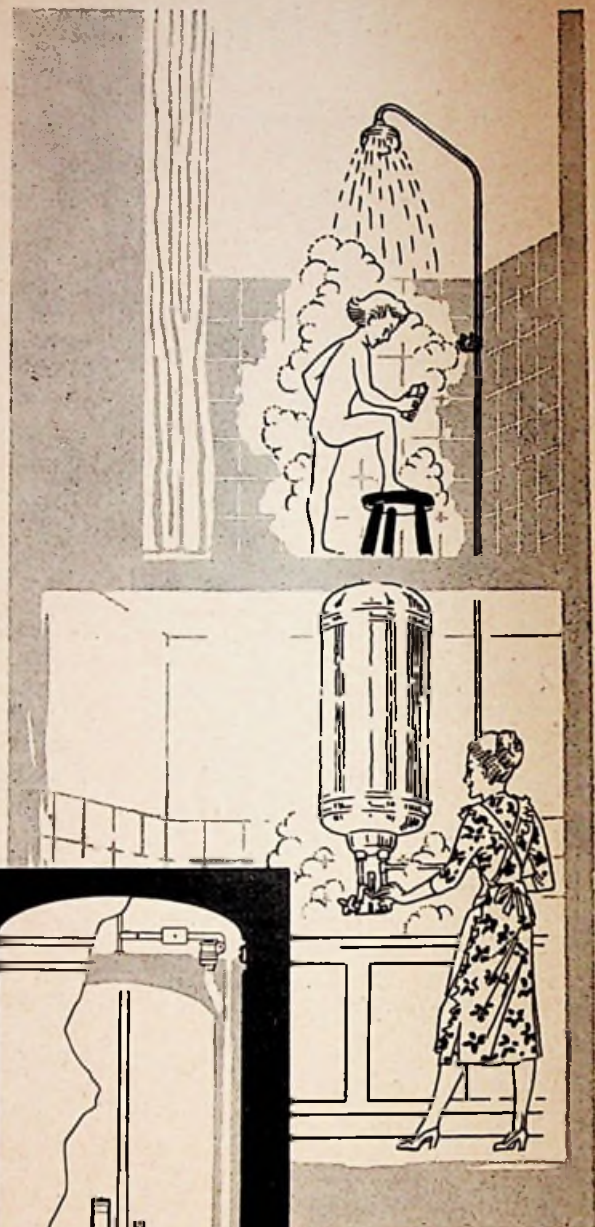


'N.V. Handelmaatschappij

ELECTRO METAAL

A. C. v. Rijn

Piet Heinstraat 102 - Telefoon 334366 - DEN HAAG



Inventum
warmwater
drukreservoir
30- 120 l

- Ontlastklep ingebouwd!
- Absolute veiligheid!
- Grote stap vooruit!

Het reservoir, waar thans iedere vakman over spreekt. De ingebouwde ontlastklep is onze technische verbetering, die behalve verhoogde veiligheid, een veel eenvoudiger montage betekent.



INVENTUM

Regeling van lonen en andere arbeidsvoorwaarden voor het electrotechnisch bedrijf (Slot)

De Staatscourant van Woensdag 15 Juni bevatte de tekst van de C.A.O. voor het electrotechnisch bedrijf.

In het vorige nummer gaven we de eerste helft; hier volgt het slot.

Men beware deze nummers goed!

IV. Overwerk

Overwerk

Artikel 25

De werknemer is in geval van opeenhoping van werk op bepaalde tijden van het jaar, bij bijzondere omstandigheden, zomede in spoedeisende en andere gevallen waarin zulks wettelijk geoorloofd is, verplicht langer te werken dan in artikel 10 is vastgesteld. De werkgever beoordeelt of gevallen of omstandigheden, als bedoeld in de vorige zin, zich voordoen.

Overwerkvergunningen

Artikel 26

1. Overwerkvergunningen ten aanzien van een groep van ondernemingen in alle of bepaalde gemeenten zullen door werkgevers niet worden aangevraagd, dan nadat daaromtrent overleg is gepleegd in de Bedrijfscommissie.
2. Overwerkvergunningen voor een gehele onderneming of voor één of meer afdelingen ener onderneming zullen door de werkgever niet worden aangevraagd, dan nadat daaromtrent met de werknemers of hun vertegenwoordiging overleg is gepleegd.
3. Indien de werkgever in het bezit is van een machtiging tot het doen verrichten van overwerk zonder bijzondere vergunning, zal hij van zijn voornemen tot het gebruik maken van deze machtiging terstond kennis geven aan de werknemers of hun vertegenwoordiging.
4. Wanneer overwerkvergunningen als bedoeld in de leden 1 en 2 verleend zijn en het bij die leden voorgeschreven overleg heeft plaats gehad, zullen de werknemers verplicht zijn het overwerk te verrichten.

Overuren; verschoven uren

Artikel 27

1. Overuren zijn uren waarin gewerkt wordt boven de normale dagelijkse arbeidsduur.
2. Onder overuren zijn niet begrepen verschoven uren. Verschoven uren zijn uren, gedurende welke buiten de normale dagelijkse arbeidsdag of boven de normale dagelijkse arbeidsduur wordt gewerkt met het tevoren vaststaande doel om bepaaldelijk aangewezen uren, waarop niet gewerkt werd of waarop niet gewerkt zal worden, in te halen.
3. De uren, gedurende welke een werknemer tengevolge van bedrijfsstoornis werkt buiten de normale arbeidsdag of boven de normale dagelijkse arbeidsduur, worden als verschoven uren beschouwd in zoverre de werknemer in vier achtereenvolgende weken, met inbegrip van de genoemde uren, niet langer werkt dan vier maal de voor hem geldende normale wettelijke arbeidsduur.
4. De uren, boven de normale dagelijkse arbeidsduur gewerkt om een bedrijfsstoornis te verhelpen, worden als overuren beschouwd.

Toeslagen voor overuren

Artikel 28

1. Voor overuren wordt het voor de werknemer vastgestelde uurloon vermeerderd met de volgende toeslagen:
 - a. voor de twee uren, onmiddellijk aansluitend aan of onmiddellijk voorafgaan aan de normale arbeidsdag: 25 %.
 - b. voor de uren, welke vallen buiten de sub a bedoelde uren: 50%. Indien het overwerk aanvangt vóór of op 24 uur des nachts en op die dag de normale arbeidsduur, genoemd in artikel 10, is gewerkt, wordt de toeslag van 50 % betaald voor alle uren tot aan de beëindiging van de arbeid, ook indien die uren in de volgende normale arbeidsdag vallen. Indien in dit geval de arbeidstijd langer dan 3 uren wordt onderbroken, wordt dit beschouwd als beëindiging van de arbeid.
2. Onder „Normale arbeidsdag” wordt verstaan het tijdsverloop tussen de aanvang en het einde van de dagelijkse werktijd in de betrokken onderneming, zoals deze in normale omstandigheden is. Onder „de twee uren, onmiddellijk aansluitend aan of onmiddellijk voorafgaan aan de normale arbeidsdag” worden verstaan de laatste twee uren en de eerste twee uren, direct aansluitend aan het tijdstip van aanvang, resp. einde van de normale arbeidsdag, waarbij een wettelijk verplichte of door de plaatselijke omstandigheden geboden schaftijd van ten hoogste één uur tot de normale arbeidsdag wordt gerekend.

Toeslagen voor op Zon- en feestdagen gewerkte uren

Artikel 29

1. Voor op Zon- en feestdagen gewerkte uren zal het voor de werknemer vastgestelde uurloon worden vermeerderd met:
 - a. 100 % voor elk uur op Zondag;

b. 200 % voor elk uur op een in artikel 11 genoemde feestdag, niet op een Zondag vallende, tenzij de werkzaamheden geen uitstel kunnen leiden. In dit geval zal het vastgestelde uurloon worden vermeerderd met 100 %.

2. De Zon- en feestdagen worden geacht aan te vangen des nachts te 0 uur en te eindigen des nachts te 24 uur.

Toeslag voor andere uren buiten de normale arbeidsdag

Artikel 30

Voor de uren, waarin gewerkt wordt buiten de normale arbeidsdag, welke niet zijn overuren of verschoven uren, zal boven het vastgestelde uurloon een toeslag worden betaald van 25 %.

V. Verzuim

Kort verzuim

Artikel 31

1. Met uitsluiting van het bepaalde in het derde en vierde lid van artikel 1638c van het Burgerlijk Wetboek, wordt bij verzuim, voor zover dit binnen de arbeidstijd noodzakelijk is, het gederfde loon slechts doorbetaald in de hierna te noemen gevallen en tot de daarbij vermelde maximum duur:

- a. over 4 dagen:
bij overlijden van de echtgenote
- b. over 2 dagen:
bij huwelijk van de werknemer;
bij overlijden van:
een kind, één der ouders, een broer, een zuster;
- c. over 1 dag:
bij bevalling van de echtgenote;
bij huwelijk van een kind;
bij overlijden of voor bijwonen van de begrafenis van:
één der grootouders;
één der schoonouders;
een schoonzoon;
een schoondochter;
een schoonzuster;
een zwager;
bij keuring voor de militaire dienst (ingevolge de beschikking van het College van Rijksbemiddelaars d.d. 19 Augustus 1946. *Nederlandse Staatscourant* no. 161);
- d. over ten hoogste 1 dag in totaal per jaar:
bij andere belangrijke gebeurtenissen in familie of gezin;
- e. over een naar redelijkheid te bepalen tijd tot ten hoogste 1 dag:
bij de vervulling van een bij wettelijk voorschrift of door de Overheid zonder geldelijke vergoeding opgelegde verplichting, voor zover deze verplichting persoonlijk moet worden nagekomen en dit niet in de vrije tijd kan geschieden;
voor het doen van een vakexamen ter verkrijging van een erkend diploma, indien dit in het belang van het bedrijf is.
- f. over 2 uren:
bij uitoefening van de kiesbevoegdheid.

Gedwongen verzuim

Artikel 33

Bij gedwongen verzuim, als bedoeld in artikel 1638d van het Burgerlijk Wetboek, zal ten hoogste het gederfde loon van 6 werkdagen worden vergoed, tenzij dit verzuim aan de schuld van de werkgever te wijten is.

Ziekte en ongeval van de werknemer

Artikel 34

1. In geval van ziekte is de werknemer verplicht ten spoedigste, doch uiterlijk te 10.00 uur des voormiddags van de eerste dag, waarop hij niet op het werk verschijnt van deze ziekte kennis te geven of te doen geven aan de werkgever.
2. Te rekenen vanaf de tweede dag der ziekte ontvangt de werknemer 80 % van zijn loon. Indien de ziekte langer dan 5 dagen duurt, wordt ook over de wachttdag 80 % van het loon uitgekeerd. Indien de werknemer door eigen schuld zijn recht op uitkering krachtens de Ziektewet heeft verbeurd, is de werkgever niet tot betaling verplicht.
3. Indien het uitvoerend orgaan het ziekgeld aan de werkgever uitkeert, zal deze aan de werknemer 80 % van zijn loon als voorschot uitkeren.
4. De werkgever zal bij algehele ongeschiktheid van de werknemer tot werken de rente krachtens de Ongevallenwet gedurende de eerste 277 dagen, waarover deze rente ter zake van een ongeval wordt uitgekeerd, aanvullen tot 80 % van het loon. Bij gedeeltelijke ongeschiktheid tot werken zal de aanvulling naar verhouding van het percentage der ongeschiktheid plaatsvinden.

Het
nieuwste!

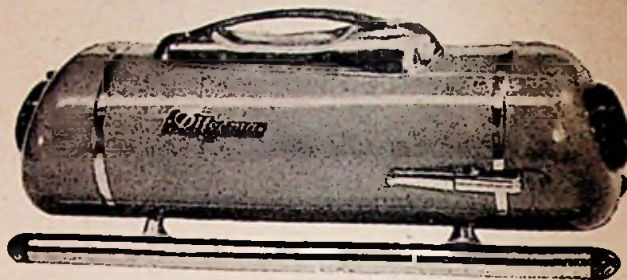


Tikkende electrische pendules

Omschakelbaar
220-110 volt

RITSEMA — HILVERSUM

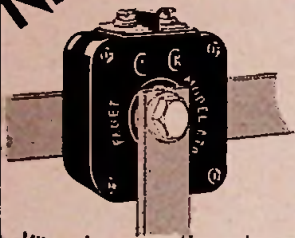
fabriceert stofzuigers sedert 1923
Nieuwste modellen Olympia Serie



Sledestofzuigers volgens afbeelding compleet met serie praktische
hulpstukken en voorzien van krachtige motor vanaf f 129.—
Prijzen v.d. stofzuigers Olympia Serie f 129,—, f 136,50, f 143,—, f 150,50
Financiering van Huurkooptransacties.

NIEUW!

Klein-Stroomtransformatoren
Model RTD tot 400A
Afm. 60x60x25m.m.



Eén van de vele **NIEUWE**
montagemogelijkheden
(verbindingsbout als doorvoer)

Uitvoerige prospecti van deze en andere nieuwe modellen op aanvraag

FAGET

STEENWIJK

Tukseweg 48

FABRIEK EN DETACHEE
ELECTRISCHE MEETSTROMMANTEN EN APPARATENFABRIEK

tel. 2032 (k 5210)



LEZERS

van *Electro Radio Mercurus!*

Nog leverbaar
zijn
de volgende
uitgaven:
NATRIUM- EN KWIKLAMPEN
door Ir. C. Th. HAVERKORN VAN RIJSEWIJK †
en Ir. H. G. VAN DER MOLEN

Een algemeen voorlichtingsboekje voor hen, die zich omtrent werking, eigenschappen
en toepassingsmogelijkheden willen oriënteren. Vele foto's illustreren de tekst. 2e druk.
Prijs gebonden: f 4,25.

GOED CALCULEREN van Electr. Installaties
door JOH. G. SPRUIJT.

Een gemakkelijk raadpleegbaar werkje, dat zijn nut in de praktijk reeds heeft bewezen,
omdat het gebaseerd is op de moderne calculatie-methode. 2e druk. Prijs: f 1,50.

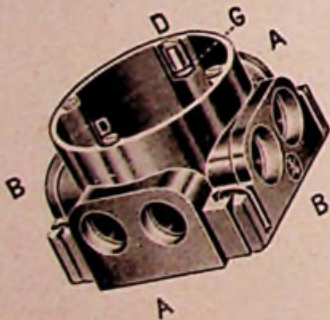


Bovenvermelde uitgave te bestellen bij de boekhandel of bij:

N.V. UITGEVERSMIJ DILIGENTIA
KALVERSTRAAT 35 - AMSTERDAM-C. - POSTGIRO 136 400

GARDY

Uccle-Calevoet-Brussel



Overweldigend is de reactie
op onze nieuwe inbouwdoos!!

Mag in geen enkele nieuwbouw ontbreken!

VERKRIJGBAAR BIJ:

N.V. B.E.R.G., Breda.
N.V. Electro-Union, Amsterdam.
Firma W. Haas, Heerlen.
N.V. Handelsonderneming H.D.O., Dordrecht.
Hibbeln's Groothandel, Amsterdam.
Firma Ant. Kasdorp, Roermond.
N.V. W. H. Wüthrich, Amsterdam.

N.V. Electro-Ofra, Venlo.
Firma J. M. Polderman, Goes.
N.V. Electro-Metaal A. C. van Rijn, Den Haag.
Firma G. H. Smelt, Enschede.
N.V. Thabur, Den Haag.
N.V. v/h. N. C. Waagmeester & Zoon, Zaandam.

Deze bepaling is slechts van toepassing, indien het hieruit voortvloeiende risico verzekerd kan worden.

5. De premie der verzekering tegen de kosten der in het vorige lid bedoelde aanvulling, zal door werkgever en werknemer gelijkelijk worden gedragen. De verplichting tot uitkering der aanvulling geldt niet ten aanzien van de werknemer, die niet bereid is voor zijn deel in de premie bij te dragen.

VI. Vacantie

Vacantiejaar; vacantieduur

Artikel 35

1. Het vakantiejaar is gelijk aan het kalenderjaar.
2. De werknemer, die op de eerste werkdag van het kalenderjaar in dienst is van een werkgever, ontvangt, behoudens het bepaalde in lid 13 en in de artikelen 36, lid 3, 37, lid 2 en 38, lid 1, in dat kalenderjaar een vakantie van 12 dagen, waarvan niet minder dan 6 aaneengesloten zullen zijn en de overige verspreid (snipperdagen).
3. De werknemer, die na de eerste werkdag van het kalenderjaar in dienst treedt van een werkgever, ontvangt, met inachtneming van het in lid 4 bepaalde, in dat jaar één dag vakantie voor iedere maand, gedurende welke de dienstbetrekking heeft geduurd.
4. De werknemer, die na de eerste werkdag van een kalendermaand in dienst treedt van een werkgever, wordt geacht op de eerste van de volgende maand in dienst te zijn getreden. De werknemer, die na de eerste werkdag van een kalendermaand te dienst verlaat, wordt geacht op de laatste dag dezer maand de dienst te hebben verlaten.
5. De aaneengesloten vakantie zal worden genoten tussen 1 Mei en 1 October. De werkgever zal deze vakantie zo spoedig mogelijk, doch in ieder geval vóór 1 Mei, vaststellen, na overleg met de werknemers of hun vertegenwoordiging.
6. De snipperdagen kunnen verspreid over het kalenderjaar worden genoten. Zij worden onderscheiden in algemene snipperdagen en individuele snipperdagen. De algemene snipperdagen worden zo tijdig mogelijk, na overleg met de werknemers of hun vertegenwoordiging, de individuele snipperdagen na tijdige aanvraag door de werknemer, door de werkgever vastgesteld. Onder de snipperdagen zullen zijn begrepen alle bijzondere vrije dagen, zoals R.K.- en Christelijke feestdagen (met uitzondering van de in artikel 11 genoemde feestdagen), voor zover op deze dagen vrijaf wordt genoten.
7. Ten aanzien van de werknemer, die in totaal recht heeft op 12 vacantiedagen, zullen twee dier dagen op een Zaterdag vallen. Ten aanzien van de werknemer, die recht heeft op minder dan 12, doch ten minste 6 vacantiedagen, zal één dier dagen op een Zaterdag vallen. Iedere verdere Zaterdag, welke op verzoek van werknemers als vacantiedag wordt genoten, geldt, met inachtneming van het bepaalde in lid 9, voor een hele dag vakantie. De in lid 6 bedoelde feestdagen, welke op een Zaterdag vallen, zullen als halve vacantiedagen worden gerekend.
8. De werkgever kan bepalen, dat in de loop van het jaar verdiende of nog te verdienen vacantiedagen in de eerste plaats voor de aaneengesloten vakantie of voor de algemene snipperdagen worden gebruikt.
9. Over de vacantiedagen zal aan de werknemer betaald worden het loon, dat hij dientengevolge derft.
10. Wanneer in een onderneming een algemene vakantie geldt, zal de werknemer, die krachtens dit artikel geen recht heeft op deze vakantie, voor zover hij niet kan worden tewerkgesteld, niettemin het loon ontvangen, waarop hij anderszins recht zou hebben gekregen. Hetzelfde geldt voor algemene snipperdagen.
11. Vacantiedagen, welke vóór het einde van het lopende kalenderjaar niet konden worden opgenomen, kunnen vóór 31 Januari van het volgende kalenderjaar worden genoten.
12. Behoudens het bepaalde in artikel 36 lid 3 zal het recht op vakantie niet worden vervangen door een uitbetaling in geld.
13. Het aantal vacantiedagen zal met één dag worden verminderd voor elke maand boven één maand, gedurende welke de werknemer zijn werkzaamheden niet heeft verricht.

Verrekening van te veel of te weinig genoten vakantie

Artikel 36

1. De werkgever heeft het recht teveel genoten vacantiedagen te doen inhalen of te verrekenen met nog te verdienen vacantiedagen.
2. Bij beëindiging der dienstbetrekking op verzoek van de werknemer heeft de werkgever het recht teveel genoten vacantiedagen te verrekenen met het loon.
3. Te weinig genoten vacantiedagen kunnen slechts worden vervangen door een uitkering in geld, indien de werknemer wegens dringende redenen ontslag krijgt of neemt.

Vacantie in geval van ziekte

Artikel 37

1. De werknemer, die bij de aanvang der voor hem vastgestelde aaneengesloten vakantie of van één of meer der voor hem vastgestelde verspreide vacantiedagen ongeschikt tot werken is tegenover van ziekte of ongeval, ontvangt, behoudens het bepaalde in het volgende lid, de vacantiedagen, waarvan hij geen gebruik heeft kunnen maken, op een andere tijd in het lopende kalenderjaar of vóór 31 Januari van het volgende kalenderjaar.
2. Indien de werknemer tengevolge van ziekte of ongeval zijn werkzaamheden niet heeft verricht, zal, in afwijking van artikel 35, het aantal vacantiedagen worden verminderd met één dag voor elke maand boven de 6 maanden.

Vacantie in geval van einde der dienstbetrekking

Artikel 38

1. De werknemer, die de dienst gaat verlaten, zal, onverminderd het bepaalde in artikel 36 lid 3, voor zover hij zijn vakantie nog niet heeft genoten, deze alsnog ontvangen.
2. De werkgever kan, al of niet op verzoek van de werknemer, met de volgende werkgever schriftelijk overeenkomen, dat deze laatste de vakantie zal geven. Op het ontslagbriefje wordt vermeld hoeveel vacantielagen de werknemer in het lopende kalenderjaar heeft genoten en hoeveel vacantielagen hij nog te goed heeft.

Extra vakantie bij langdurig dienstverband

Artikel 39

De werknemer, die zonder onderbreking in dienst is geweest van één werkgever, zal telkenjare een extra vakantie ontvangen van twee dagen bij ten minste 25-jarig dienstverband en van zes dagen bij ten minste 40-jarig dienstverband.

Vacantietoeslag

Artikel 40

1. De werknemer, die op 1 Juli in dienst is van een werkgever, zal een vacantietoeslag ontvangen gelijk aan het loon over zoveel dagen als het aantal maanden bedragen heeft, gedurende welke de werknemer vóór 1 Juli van het vakantiejaar in dienst van de werkgever is geweest. De Bedrijfscommissie zal van de in het vorige lid omschreven verplichting van de werkgever dispensatie kunnen verlenen aan de werkgever of een groep van werkgevers en wel indien de economische toestand van het bedrijf van dien aard is, dat uitbetaling van de vacantietoeslag in redelijkheid niet kan worden verlangd. De Bedrijfscommissie zal deze dispensatie kunnen verlenen op aanvraag van één of meer werkgevers.
2. De werknemer, die vóór 1 Juli van het vakantiejaar de dienst verlaat, ontvangt een bedrag gelijk aan het loon over zoveel dagen als het aantal maanden bedragen heeft gedurende welke hij tussen 1 Januari en het einde van de dienstbetrekking in dienst is geweest.
3. Voor de berekening van het aantal maanden, bedoeld in lid 1 en 2, is artikel 35, lid 4, van toepassing.
4. De vacantietoeslag wordt verminderd met een bedrag, gelijk aan het loon over één dag voor elke maand boven één maand, gedurende welke de werknemer in de in lid 1 genoemde periode zijn werkzaamheden niet heeft verricht anders dan tengevolge van ziekte en ongeval.
5. De uitkering van de in lid 1 bedoelde toeslag geschiedt, behalve in gevallen waarin dispensatie van de Bedrijfscommissie is verkregen, bij het begin van de aaneengesloten vakantie.
6. Indien de werknemer bij de inwerkingtreding van deze regeling zijn aaneengesloten vakantie voor het kalenderjaar 1953 reeds heeft genoten zonder de vacantiestoelag als in dit artikel bedoeld te hebben ontvangen, zal hem deze toeslag alsnog worden uitbetaald. Deze bepaling vindt overeenkomstige toepassing ten aanzien van werknemers die tussen 1 Januari 1953 en de inwerkingtreding van deze regeling de dienst verlaten hebben.

Artikel 43a

Het staat werkgevers vrij, naast de bepalingen van deze regeling de overige daarvoor in aanmerking komende bepalingen van de collectieve arbeidsovereenkomst toe te passen.

IX. Slotbepalingen

Afwijkingen van deze regeling

Artikel 44

1. De Bedrijfscommissie kan na verkregen toestemming van het College van Rijksbemiddelaars vergunning verlenen tot afwijking van de bepalingen dezer regeling.

Artikel 46

In de in deze regeling voorkomende lonen zijn alle voor de betrokken werknemers geldende voorafgaande algemene loonsverhogingen begrepen met uitzondering van de Looncompensatie in verband met de in werking treding van de Werkloosheidswet. (Nederlandse Staatscourant 1952 no. 110, gewijzigd Nederlandse Staatscourant 1953 no. 21.)

Handhaving van dispensaties

Artikel 47

De door het College van Rijksbemiddelaars voor de in werkingtreding van deze beschikking bij afzonderlijke beschikkingen goedgekeurde lonen en andere arbeidsvoorwaarden, die van de bepalingen van deze Regeling afwijken, blijven gehandhaafd.

Artikel 48

Bij de inwerkingtreding van deze Regeling vervalt de Regeling voor het Electro-technisch Bedrijf dd. 24 December 1947, Nederlandse Staatscourant van 19 Januari 1948, no. 12, laatstelijk gewijzigd bij beschikking dd. 2 Januari 1950, Nederlandse Staatscourant van 10 Januari 1950, no. 7.

In werking treding

Artikel 49

Deze Regeling treedt in werking met ingang van de dag der publicatie in de Nederlandse Staatscourant.

's Gravenhage, 10 Juli 1953.

Het College van Rijksbemiddelaars,

De Voorzitter,

J. A. Berger.

Voor

BUSCH-JAEGER

SCHAKELMATERIAAL naar
N.V. v h CLAESSEN & Co.

Amsterdam - Singel 162-164

Almelo—Apeldoorn—Doetinchem—Groningen—Rotterdam—Sittard

Rubber poortgrepen voor Schrikdraad
Onverwoestbaar, prima uitvoering
1000 stuks f 110.— Franco rembours.

Vraagt monsterzending van 25 stuks
onder nr. 1320. Bureau van dit blad.



J.E. STORK

VENTILATOREN

de Beste

DEN HAAG

JUNOSTRAAT 35 • TELEFOON 772223

ELECTRISCHE KLOKKEN



Messing verchroomde wandklok
28-30 33 en 37 cm buitenwerks
Schriftelijke garantie

Reizigersbezoek, of
toezending catalogus
met meer dan 80
afbeeldingen van
pendulettes,
wandklokken,
wekkers enz.,
op aanvraag.

B. HILBINK AMSTERDAM

KLOVENIERSBURGWAL 70
TELEFOON 48126

Voor veilige installaties



5/8"

POLIVOLT ISOLERENDE installatiebuis is eveneens goed-
gekeurd in een reeks buitenlandse staten.
In de maten 1/2" t/m 1 1/2" voorradig bij de erkende electro-
technische Groothandel.

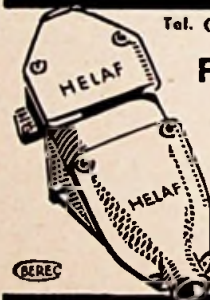
Een product van

POLVA-NEDERLAND
DOSTERBEEK (HOLLAND)



Helaf - LEIDEN

Tel. (K 1710) 26792-20001
(b.g.g. 31188-31735-23893)



**Fabriek van gepantserde
Industrie - stopcontacten**
10 - 15 - 25 - 60 - 100 - 200 A

Ook vergrendeld en/of gezekerd, 2-,
3-, 4- of meerpolig, in gietijzer en silu-
min; losse isolatieblokken (steatiet of
persstof) voor elk merk vlot leverbaar.

150 MODELLEN PASSEND OP IEDER GANGBAAR MERK b.v. op
AEG, HH, WALTHER, SOCOME, DIN, MIKULKA.



OMZETVERMINDERING?

Zoekt en vindt compensatie door Uw klanten attent te maken op typische

VACANTIE-ARTIKELEN

als daar zijn:

DRAAGBARE RADIOTOESTELLEN - REIS-STRIJKIJZERS -
REIS-SNELKOKERS - DASSENPERSEN -
BROEKENPERSEN en. . . . KOELKASTEN!

N.V. HANDELMAATSCHAPPIJ

ELECTROCENTRUM AMSTERDAM

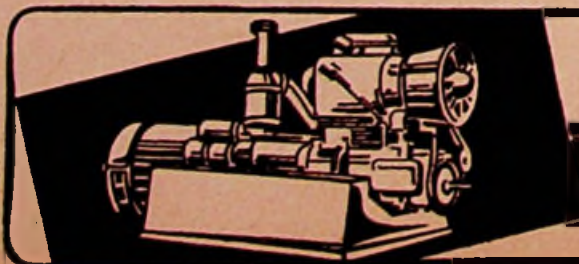
„VONKA” AMSTERDAM-C.

Rapenburg 97
Telefoon 45352-51136

VERHUUR van materialen, lichtfonteinen,
schijnwerpers (ook met
natrium- en kwiklampen),
motoren enz.

voor

**ILLUMINATIE - TONEEL
VERLICHTING - KRACHT**



AGGREGATEN MET BENZINE-
OF DIESELMOTOR,
ALLE TYPEN LEVERBAAR

OMVORMERS MET INDIVIDUEEL
LLOYDS KEUR
OF TYPE CERTIFICAAT

BREMER ELEKTROMOTOREN-WERK G.m.b.H.
REINHOLD SCHUSTER

INLICHTINGEN: UNIAGENTS, SUMATRASTRAAT 205, DEN HAAG

CISTOFA

Mededelingen voor aangesloten van Cistofa

OFFICIËLE MEDEDELINGEN

Nieuw type

Van de Meterfabriek te Dordrecht ontvingen wij bericht, dat door haar een nieuw model Excelsior-stofzuiger aan de markt wordt gebracht, model 1000, waarvan de brutoprijs inclusief hulpstukken f. 125.—, bedraagt.

De normale kortingen gelden hiervoor.

Uitvoerende Commissie

Het Moeilijke Verkoopgesprek

(slot van blz. 314)

Allereerst is dit geheel nogal verward (afgezien van het feit dat in de voorlaatste zin i.p.v. gewone bout automatische bedoeld zal zijn; we kunnen ons niet indenken dat iemand die nu een automatische bout koopt, over een tijd een gewone zal nemen!).

Maar mevrouw zou zeer gevoelig kunnen zeggen: ik heb geen enkele behoefte om 2 gewone bouten te kopen; ik zoek slechts een goede en betaalbare. En... zijn deze bouten zo slecht, dat ik nu al moet denken aan het kopen van de volgende bout? Ik dacht dat een waarlijk goed strijkijzer toch wel jaren en jaren dienst deed? Trouwens: of ik dan niet meer aan de meerdere uitgaaf zal denken, interesseert me nu weinig; ik zit nl. vandaag met de moeilijkheid van het prijsverschil en zoek daarvoor een oplossing.

Het betoog tegen de dokter van deze inzender is wel iets concreter:

„Voor de door Joop opgegeven prijs kan geen goed werk gemaakt worden. Want aan materiaal wordt verwerkt f....., aan loon f.... Deze prijscourant ter controle; het uurloon weet u van de vorige rekening. Gaarne wil ik het werk maken en u in dit bijzondere geval 10 pct. korting geven.”

Alleen geldt dezelfde moeilijkheid welke we de vorige keer stelden: ga met de klanten niet te hard over materiaalprijzen en uurlonen discussiëren; naar onze mening kan dit fataal zijn. Wij hebben nog nooit meegemaakt dat een dokter zijn rekening specificerde: gebruik instrumenten zoveel, half uur onderzoekloon zoveel, bedrijfswinst zoveel. En veronderstellen dat een klant zich het uurloontarief herinnert van een vorige rekening, lijkt ons wel sterk!

Boven en beneden de middelmaat

Tot slot willen wij nog enkele grepen uit de overige inzendingen doen; zeer velen ervan kwamen boven de middelmaat (enkele misten slechts twee of drie punten op de prijswinnaars), sommigen bleven er helaas vrij ver beneden.

De enige dame die aan de prijsvraag meedeed, hadden we persoonlijk zeer graag een prijs gegund, zeer tot onze spijt kon ze op het nippertje niet aan de 42 punten komen.

„Inderdaad maakt de strijkbout met automatische temperatuurregelaar het de gebruiker wat gemakkelijker, maar zulks neemt niet weg, dat de bout zonder regelaar steeds in trek blijft, vooral bij geroutineerde strijkers zoals u. Men spreekt van een „gewone” bout, maar de nieuwste uitvoeringen zijn beslist buitengewoon en overtreffen ver hun voorgangers.”

Dit is zonder meer perfect; na een misschien ietwat eenzijdig enthousiasme van de bediende wordt op voortreffelijke wijze de aandacht op de nieuwste niet-automatische bouten gevestigd. Mevrouw (die terloops haar pluimpje te incasseren krijgt als geroutineerd strijker) zal helemaal niet het idee houden, feitelijk een minderwaardige bout te kopen (te moeten kopen bij gebrek aan contenten). Het terugvallen op de door John vergeten normale bout geschiedt volkomen normaal en logisch. Deze reactie voelt duidelijk het vrouwelijke van de koopster aan.

Iets minder gelukkig is inzender naar ons gevoel in haar gesprek met de dokter.

„Mijn monteur heeft helaas een verkeerde berekening gemaakt. Echter wil ik mij aan de afspraak niet onttrekken en ik stel u voor, ditmaal de werkzaamheden te doen uitvoeren, onder het dragen mijnerzijds van het verlies i.z. het te betalen arbeidsloon, indien u dan de werkelijke prijzen van het materiaal vergoedt.”

Tot en met het woord uitvoeren is dit gesprek weer prima. Naar onze smaak had zowel de verwijzing naar het „mijnerzijds dragen van het verlies” als de „voorwaarde”: het materiaal vergoeden, beter achterwege kunnen blijven.

Vaagheid is natuurlijk vijand nr. 1 van dergelijke gesprekken. Zo dit telefoontje aan de dokter:

„Dokter? Even over het elektrisch. Joop, overigens een zeer bekwaam vakman, heeft van prijsopgeven weinig verstand, zijn opgave is te laag. Nu heb ik er al met hem over gesproken, hij wil het nu zeer snel dus voordelig voor u maken en u begrijpt: hij zal zijn best doen.”

Dit zegt eigenlijk niets, de dokter weet niet of het voor de afgesproken prijs gebeurt ja dan nee. Op de opmerking „hij wil het zeer snel dus voordelig doen” zal allicht de vraag komen: ten koste van de kwaliteit - of bent u anders onvoordelig? Dat Joop zijn best zal doen is wel het minste wat verwacht kan worden, dus is het overbodig, dit uitdrukkelijk te zeggen. Dokter zou kunnen vragen „doet hij anders niet zijn best?”

Na dit gesprek moet nog weer een volgend komen, waarin spijkers met koppen geslagen worden - en dat was net de bedoeling van het gevraagde gesprek!

Weinig concreets zeggen in veel woorden is ook ons bezwaar tegen het volgende telefoontje:

„Ik ben zeer erkentelijk voor de opdracht en het vertrouwen, in mijn monteur gesteld; het is mij echter niet mogelijk voor de door hem genoemde prijs het werk uit te voeren. Gaarne wil ik u de juiste prijs opgeven voor het door u opgedragen werk.”

ELECTRO RADIO MERCUUR

VEERTIENDAAGS VAKTECHNISCH TIJDSCHRIFT

met de mededelingen van:

Bedrijfsorgaan Electrotechnisch Ambacht en Detailhandel

Mauritskade 45, 's-Gravenhage - Tel. 01700-110585

Federatie van Electro-technische Werkgeversorganisaties

Mauritskade 45, 's-Gravenhage - Tel. 01700-110585

Nederlandse Vereniging van Electro-technische Werkgevers

Mauritskade 45, 's-Gravenhage - Tel. 01700-110585

Nederlandse Kath. Bond van Electro-technische Werkgevers St. Antonius

Ten Hagestraat 13, Eindhoven - Tel. 04900-4425

Nederlandse Electro-technische Winkeliers Organisatie

Mauritskade 45, 's-Gravenhage - Tel. 01700-114867

Nederlandse Vereniging van Neon Installateurs

Mauritskade 45, 's-Gravenhage - Tel. 01700-110585

Stichting Centraal Instituut voor de Stofzuigerhandel

(Cistofa)

Afd. Detailhandel

Mauritskade 45, 's-Gravenhage. Tel. 01700-114867

Nederlandse Vereniging van Nettenbouwers

Mauritskade 45, 's-Gravenhage - Tel. 01700-110585

Alleen de mededeling dat het werk voor die prijs niet uitgevoerd kan worden en dat men bereid is een juiste prijs op te geven, zijn concreet. Dat men voor opdrachten en vertrouwen erkentelijk is, spreekt wel vanzelf. Zoiets kan in een brief nog wel eens herhaald worden; in dit gesprek zet het geen argumenten aan.

Het enige wat hier gebeurt is feitelijk: vragen of men een betere prijsopgaaf mag indienen - en dat kan beter op andere wijze gebeuren wanneer het beslist nodig is.

Heel wat beter brengt dezelfde inzender het er af in de strijkboutenkwestie:

„Mevrouw, u moet niet van de gedachte uitgaan dat een niet-automatische bout een „gewone” bout is; de techniek der laatste jaren is zo verbeterd dat ook de niet-automatische bouten een meesterstuk op zichzelf zijn en dat u ook deze bout jarenlang met genoegen zult gebruiken”.

Hier wordt weer op een zeer juiste wijze de aandacht van de automatische op de niet-automatische bout gevestigd. Tenslotte zijn er inderdaad prima niet-automatische bouten die nog volledig bestaansrecht hebben naast de automatische!

Negen en veertig woorden waarvan welgesteld zowat veertig overbodige staan in het volgende:

„Van Joop vernam ik uw uitbreidingsplan der elektrische installatie, waarvoor hij met toegewijde activiteit doch zonder mijn toestemming prijsopgaaf deed. Ondanks zijn vakkennis weet hij echter weinig van materialenprijzen. Ik hoop dat u hem zijn onbezonnenheid kunt vergeven en dat we samen een juiste berekening voor u mogen maken.”

Alles wat hier gezegd wordt spreekt vrijwel vanzelf, en zal de dokter niet veel interesseren. Het enige concrete dat er gevraagd wordt is: mag ik een nieuwe berekening indienen? Natuurlijk kan dit niet zo brutoweg gezegd worden, maar deze franje er om heen doet al heel weinig terzake. Niet de dokter maar Joop's baas moet hem zijn onbezonnenheid vergeven op grond van die toegewijde activiteit, welke de dokter vrij koud zal laten, mits het werk goed en goedkoop uitgevoerd wordt.



Podur

Podur is de allermoderenste plastic isolatie. Podur is onbrandbaar - het is bestand tegen oliën en zuren - het behoudt mettertijd al zijn oorspronkelijke hoedanigheden. Podur kan in vrijwel elke kleur en kleuren-combinatie geleverd worden.

Wat voor draad of wat voor isolatie U ook mocht nodig hebben:

POPE MAAKT HET!

Vraag alle gevende inlichtingen aan onze alleenvertregenwoordiger voor Nederland. Zij zal U graag met raad en d-raad bijstaan.



TECHNISCHE
HANDELONDERNEMING
„ROMAL“
Plompetersgracht 12
Utrecht - Tel. 18011



N.V. POPE'S DRAAD EN LAMPENFABRIEKEN VENLO - HOLLAND

Therma



geheel automatische koffiekoker

Reeds na 8—10 minuten een geurige kop koffie

E. M. ELECTROSTOOM N.V.

Postbus 301 - ROTTERDAM - Telefoon 82720
Filiaal te Amsterdam: N.Z. Voorburgwal 28-30

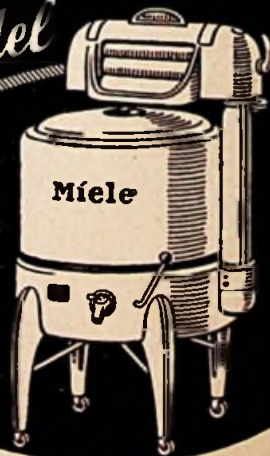
Sedert 40 jaar heeft

Jung

*een belangrijk aandeel
in de ontwikkeling
van het installatie materiaal
en geeft in zijn programma
een voorbeeld van
weldoordachte
installatietechniek*

ALBRECHT JUNG
ELEKTROTECHNISCHE FABRIEK
SCHALKSNOORLE/WESTF.

*Het vanouds
bekende model*



Duizendvoudig beproefd en steeds opnieuw verbeterd door technische vindingen. Vanzelfsprekend grote capaciteit, groot was-effect en het bij alle **Miele-wasmachines** spreekwoordelijk geworden ontzien en sparen van het tegenwoordig zo kostbare wasgoed.

Miele's Wasmachines Maatschappij N.V.
Industriegebouw Rotterdam Goudsesingel 92